

N°15
SEPTEMBRE -
OCTOBRE 2008

Le 24 septembre 2008

A LA HUNE

Bulletin d'information du Centre Social et Culturel l'Escale

Pour recevoir ce journal par mail, il vous suffit de nous envoyer un message sans texte à alahune@csc-robertsau.com

Sommaire :

- Les orientations 2008-2011
- Le bénévolat à l'Escale
- La rentrée des activités
- Les projets en cours
- Ce qu'il s'est passé...

Dans ce numéro :

- La vie à bord de l'association : le Contrat de Projet* 2
- Le coin des loisirs :*
Les nouvelles activités 3
- Carnet de bord :*
L'été de l'Accueil de Loisirs, de l'III en vacances 4 et 5
- 2 projets dans la lunette :*
« Bouger, toujours bouger » et le partenariat 6
- Les associations à bord : L'APAGE* 7
- Carnet de bord :*
La Fête de l'Escale 8

L'événement à la hune...

Le bénévolat à l'Escale

Vous voulez agir, vous rendre utile, partager vos compétences, vous mettre au service d'une cause. Alors devenez bénévole à l'Escale.

Depuis toujours, l'Escale compte dans ses rangs des habitants, disponibles et dynamiques, qui, bénévolement, oeuvrent dans l'ombre au côté des salariés dans les différentes actions sociales et culturelles de l'association.

Une idée a germé et, petit à petit, a fait son chemin : pourquoi ne pas créer un véritable réseau de bénévoles ?

En septembre 2006, le Réseau de Bénévoles est officiellement créé. Huit bénévoles étaient recensés et intervenaient dans des domaines tels que l'aide aux devoirs, l'aide aux tâches

administratives, l'alphabétisation, des ateliers coutures, la participation à des manifestations culturelles ou sportives...

L'année suivante ce même réseau compte une quinzaine de bénévoles, le souci de mettre l'habitant au cœur de notre projet associatif prend une part de plus en plus importante.

Ce réseau a permis de mettre en relation les différents bénévoles, il est devenu un lieu de rencontre et de convivialité, d'échanges. Il valorise l'expérience et le travail des bénévoles, il permet d'accroître la visibilité du bénévolat dans l'association et sur le quartier, et enfin favorise la formation des bénévoles.

C'est aujourd'hui un réseau dynamique, en constante évolution avec des départs

et de nouvelles arrivées, qui est affilié au réseau France Bénévolat, partenaire dans l'intermédiation entre les bénévoles et l'association.

Nos bénévoles interviennent dans l'aide aux devoirs pour les élèves du primaire et du collège, dans des cours d'alphabétisation pour adultes, dans le partage de passion comme la couture, la généalogie, la broderie et le point compté, le bridge. Ils participent à certaines réunions et commissions de travail et sont présents lors des grandes manifestations de l'Escale. Ils font dorénavant partie intégrante de l'équipe de salariés de l'Escale.

Encore une fois, un grand merci à tous ces bénévoles pour leur participation et leur dévouement au sein de notre association.

Saïd

Le mot du capitaine...

Editorial

Septembre 2008, une nouvelle Escale sur le chemin de notre Centre Social et Culturel qui marque le début d'un nouveau cycle avec le Contrat de Projet devant nous conduire jusqu'en 2012.

A cette occasion j'aimerais qu'ensemble nous prenions un engagement : celui de considérer encore plus notre structure comme un lieu d'échange intersocial et intergénérationnel.

Chacun d'entre nous peut être prisonnier, quand il n'est pas submergé, par son quotidien qu'il soit professionnel ou familial. Même involontairement et très vite, nous pouvons finir par ignorer l'autre au profit de notre seule cellule familiale. Entendons nous bien, celle-ci est et doit rester prioritaire. Mais s'ouvrir aux autres, c'est aussi l'enrichir.

Pour leur part, les salariés et les bénévoles de l'Escale

mettront chaque situation à profit pour développer les occasions de « faire ensemble », d'échanger, avec les individus, mais aussi avec les autres associations.

Toutes les idées allant dans ce sens seront les bienvenues.

Dès la rentrée, j'inviterai les associations partenaires du centre à une réunion de réflexion dans cette optique. Elle sera plus spécialement

dirigée vers nos plus jeunes.

Plus modestement, j'inviterai chaque mardi matin les seniors à « bouger et parler » pendant une heure trente de 10h00 à 11h30.

En attendant, je vous dis à toutes et à tous « à bientôt ! ».

Bien cordialement.

Jean Chuberre

Président de l'Escale

La vie à bord de l'association...

Les orientations pour 2008-2011

En 2007, les bénévoles et les salariés de l'Escale menaient une grande enquête dans le quartier.

L'objectif était de définir quelles étaient les attentes des habitants. Les réponses ont été riches d'enseignements et nous ont permis de définir les axes de travail pour notre Contrat de Projet 2008-2011 (document contractuel qui nous lie à la Caisse d'Allocations Familiales).

Ainsi, 3 axes de travail ont été privilégiés :

- Placer les habitants et les partenaires au cœur de notre projet associatif,
- Créer du lien social,
- Répondre aux attentes des habitants en améliorant notre fonctionnement.

scolaire les occasions de collaborer efficacement. Par exemple, des commissions de travail réuniront des administrateurs, des salariés et des habitants pour aborder les problèmes propres aux secteurs d'animation (enfance, jeunesse, famille...).

Afin de créer du lien social, de nombreuses manifestations sont d'ores et déjà programmées. Ce seront autant d'occasions de rencontres conviviales, de partages d'expériences et de divertissements. Tous les habitants sont appelés à soutenir l'équipe de bénévoles et de salariés. Une de nos manifestations vous intéresse ? Vous avez une idée et vous voulez qu'on vous accompagne dans sa réalisation ? N'hésitez pas à nous contacter.

vos questions 6 jours sur 7 ! De plus, la réactualisation du site est régulière. Depuis plusieurs mois, vous pouvez télécharger des documents d'inscription, suivre l'actualité de l'Escale et être informé de toutes les nouveautés.

Nous avons également commencé un grand chantier : une étude approfondie de la tarification en vigueur pour nos activités. En effet, en 2007, l'enquête réalisée auprès des habitants avait montré que nos tarifs étaient considérés comme prohibitifs pour les petits revenus. Une première commission, après plusieurs mois de concertation avec notre Conseil d'Administration, avait donc permis d'établir une nouvelle grille de participation financière plus favorable aux petits et moyens revenus pour l'Accueil de Loisirs. La tarification est entrée en vigueur en janvier 2008.

L'accueil périscolaire a subi les mêmes modifications et connaît une nouvelle tarification depuis septembre 2008.

Prochainement, une commission spécifique travaillera sur une participation financière différenciée pour les activités de loisirs adultes. Ainsi, à l'heure actuelle, le tarif est le même pour tous. Dans le futur, une tarification préférentielle devrait être octroyée aux chômeurs, étu-

dants, RMIstes... Les modalités sont encore à définir. Des administrateurs et des salariés y réfléchissent. Si vous le souhaitez, vous pouvez les rejoindre pour enrichir le débat.

Nous espérons que tous ces changements répondront à vos attentes et qu'ensemble, nous collaborerons à un devenir associatif meilleur.

Sandra

Appel à Bénévoles

Dans le souci permanent de mettre l'habitant au cœur de son projet associatif, le Centre Social et Culturel de la Robertsau, l'Escale, fait appel à vous :

vous êtes étudiant(e), salarié(e) ou retraité(e), disponibles et dynamiques, avec l'envie de vous investir dans différentes actions sociales et culturelles (aide aux devoirs, participation grandes fêtes et manifestations, projets culturels, jardin pédagogique...), alors rejoignez l'Escale au sein d'un réseau de bénévoles qui œuvre en parfaite harmonie avec l'équipe de salariés.

Tél. : 03.88.31.45.00
Email : escale@csc-robertsau.com

Chargé du réseau de bénévoles : Derdour Saïd, le lundi et jeudi de 14h00 à 16h00

Saïd



Les participants à l'atelier danse contemporaine lors de la Fête de l'Escale

De nombreuses actions concrètes sont prévues depuis la rentrée. Certaines sont nouvelles, d'autres sont dans la continuité de ce que nous faisons déjà précédemment.

Ainsi, pour permettre aux habitants et aux usagers d'être au cœur de notre projet associatif, nous multiplierons tout au long de l'année

Enfin, nous essayons de répondre aux attentes des habitants en apportant plus de souplesse à notre fonctionnement. Ainsi, depuis ce 20 septembre 2008, L'Escale vous accueille le samedi de 9h00 à 12h00 et de 14h00 à 17h00. Cela permettra aux associations d'utiliser les salles de l'Escale également le samedi et de répondre à

Le coin des Loisirs...

C'est la rentrée à l'Escale...

L'Accueil de Loisirs, l'Accueil de Loisirs Maternel et l'Accueil périscolaire pour les enfants et les jeunes ont recommencé en même temps que la rentrée scolaire.

Les ateliers de la Conseillère en Économie Sociale et Familiale reprendront le 29 septembre mis à part les petits déjeuners du vendredi qui vous accueilleront dès le 19 septembre.

Les activités de loisirs destinées aux enfants, aux adultes et aux seniors redémarreront, dès le lundi 15 septembre 2008.

Les nouvelles activités proposées à l'Escale :

Danse hip-hop

Avec Cyrielle Millant, danseuse de la troupe de danse Est-team

La danse hip-hop, arrivée dans les années 80', s'est fait une réelle place dans la danse française. Aujourd'hui enseignée dans diverses institutions en France elle est composée de quatre styles dominants :

La breakdance (danse au sol), le Popping et Locking (dances debout) et pour finir le Newstyle (danse debout plus récente, inspirée de divers styles de danses). Ces quatre styles de danses Hip-hop seront enseignés tout au long de l'année aux élèves du Centre Social et Culturel de la Robertsau, en laissant une place au freestyle (danse libre) qui permettra aux élèves de danser seuls et de trouver leur propre style...

Pour les 8-12 ans : les samedis de 10h30 à 12h00

Pour les 13-18 ans et + : les samedis de 13h30 à 15h00

Tarifs : 179€

Danse africaine

Avec SOKAN

La danse africaine traditionnelle se définit par des rythmes et des mouvements qui reflètent le quotidien des pays de l'Afrique. Forme d'expression corporelle où le corps et l'esprit s'équilibrent pour une expérience totale, restituant l'individu dans l'univers.

Ce langage invite à bouger toutes les parties du corps, tout en permettant de les isoler chacune. La pratique régulière amène souplesse, force musculaire, ainsi que l'expression des émotions et de la joie de vivre.

Faire vibrer le corps, des pieds à la tête, transmettre et vivre la chaleur de l'Afrique : un plaisir que les artistes de SOKAN vous feront partager.

Les mardis de 20h30 à 22h00

Tarifs : 270€

Percussions africaines

Avec SOKAN

Jouer au djembé est un art que les cinq artistes professionnels de SOKAN vous enseigneront selon la méthode traditionnelle ouest-africaine. L'écoute, la concentration et la mémoire sont développées durant ces cours de djembé car l'apprentissage se fait sans aucun écrit tout comme ces musiciens, descendants de griots, l'ont pratiqué en Afrique. Joie et plaisir sont au rendez-vous de ce cours.

Les jeudis de 19h30 à 21h00

Tarifs : 230€

Atelier d'encadrement d'art et cartonnage

Avec Patricia Burger, passionnée.

Ne laissez plus vos photos, gravures, broderies, dessins

d'enfants dans vos tiroirs : nous allons les mettre en valeur par l'encadrement et adapter différentes techniques aux sujets.

Nous allons apprendre également à réaliser des objets en cartonnage (boîtes, porte-photos, corbeille à papier, accessoires de bureau) des abat-jour, pêle-mêle, etc.

Nous pourrions aussi créer nos propres cadres et les personnaliser (patines des baguettes).

Un jeudi sur deux de 19h00 à 22h30 (1^{er} cours le jeudi 2 octobre)

Tarifs : 138€

Shiatsu

Avec Pia Freiberg, praticienne certifiée par la Fédération Française de Shiatsu Traditionnel.

Technique de détente, le shiatsu est une thérapie d'origine japonaise. Son nom signifie pression (atsu) des doigts (shi). Elle se pratique par une pression du pouce ou de la main sur tout le corps selon le circuit énergétique. Elle permet un rééquilibrage des énergies qui déclenche un effet dynamique et redonne de la tonicité.

Pour les 6-12 ans : les mercredis de 10h30 à 12h00

Pour les adultes : les jeudis de 12h15 à 13h45

Tarifs : 179€

Atelier de gymnastique parents/enfants

Avec Pascale Maennlein, professeur d'activités physiques maîtrise de S.T.A.P.S.

Cet atelier permet à l'enfant d'explorer le champ de ses capacités physiques en expérimentant des situations diverses en toute sécurité matérielle et affective.

Il permet à l'adulte de prendre part au développement psychomoteur de son enfant

et de vivre un moment privilégié avec lui.

Pour les enfants de 18 mois à 4 ans accompagnés d'un parent : les samedis 4/10, 08/11 et 06/12/08, les 10/01, 07/02, 14/03, 04/04 et 16/05/09.

Tarifs : 85€

Pilates

Avec Olivia Callegher, diplômée en Pilates Matwork.

La méthode Pilates est un formidable programme de mouvements progressifs de gymnastique douce. A la fois simple et complexe, adaptée à tous niveaux, elle agit sur le corps et l'esprit. Elle embellit la silhouette, corrige les défauts de posture, accroît le tonus musculaire et développe la souplesse en combinant la respiration au mouvement : une bonne façon d'éliminer stress et tensions corporelles.

Débutants : les mardis de 20h15 à 21h30 (complet)

Avancés : les vendredis de 12h15 à 13h30

Tarifs : 256€

Bridge

Vous souhaitez jouer au bridge que ce soit pour découvrir ce jeu ou vous remettre à y jouer... venez nous rejoindre les mercredis pour partager cette passion. Deux formules vous sont proposées :

Cours de Bridge les mercredis de 19h30 à 20h30

et Tournoi amical de Bridge les mercredis de 20h30 à 22h30

Tarifs : 70€

Retrouvez toutes les activités et animations dans la plaquette 2008-2009 de l'Escale ou sur le site Internet : www.csc-escale.com

Alexandre

Le coin des moussaillons...

L'été de l'Accueil de Loisirs...



Tout l'été, du 07 juillet au 29 août 2008, un drapeau aux couleurs olympiques a flotté au dessus du Centre de Loisirs de l'Escale. 180 enfants différents ont participé aux différentes activités proposées.



De semaine en semaine, la flamme olympique a traversé le monde entier : Europe, Amérique, Afrique, Asie, Océanie... Chaque escale nous a permis de partir à la rencontre de différents pays au travers de leur esprit olympique, leurs cultures et leurs tradi-

tions.

Ce tour du monde a été ponctué par des sorties, tous les mercredis : Enigmatis à Ribeauvillé, Eco musée à Ungersheim, Le Bioscope, Le Petit Fleck, La Chèvrerie de Griesheim, Le Château de Windstein, Le Zoo de Mul-

house... Dans le cadre « d'Été cour, été jardin », les enfants ont assisté chaque semaine à des pièces de théâtre et à des contes au TAPS GARE à Strasbourg. Les activités sportives n'ont

pas été en reste, avec l'organisation des Jeux Olympiques de l'Escale. Tous les jours des grands jeux extérieurs ainsi que des sorties piscine par petits groupes ont été organisés.

Deux grandes soirées, organisées et préparées par les enfants et les animateurs, sont venues ponctuer chaque session. Au mois de juillet, une grande fête aux couleurs et aux sonorités africaines : percussions, danses, chants, contes, défilé de mode en tenue traditionnelle, a fait vibrer plus de 180 personnes jusqu'au bout de la nuit.

Au mois d'août, une grande cérémonie de clôture des J.O avec au programme : danse du dragon, de l'éventail, démonstration de taekwondo, ombres chinoises,



contes, magie, a réuni, quant à elle, plus de 150 personnes.

En résumé, des vacances une fois de plus bien remplies.

A très vite pour de nouvelles aventures à l'Escale.

Saïd

L'III en vacances

Comme le dit la chanson : « C'était l'été à la Cité de l'III » et la Cité des Chasseurs où nous avons proposé des animations sur les différentes aires de jeux.

Au cours du mois de juillet, les associations du quartier : L'Interassociation, le LAPE municipal, l'OPI, la CSF, les Européens se sont joints à ce projet.

La première semaine, nous



nous sommes installés sur la place du toboggan rouge. Nous avons proposé des ateliers de jeux sous toutes les formes : jeux coopératifs, jeux du monde, jeux de société... La semaine s'est clôturée par une après-midi « casino »

Puis, nous avons déménagé sur la place verte avec la thématique des jeux olympiques où la flamme, venue de Chine, nous a accueillis. Cette semaine s'est terminée par des Olympiades dignes de ceux de Pékin. Ceux qui y étaient confirmeront.

La troisième semaine, nous nous sommes implantés

place du serpent bleu. Tout au long de la semaine, le cinéma était à l'honneur : déguisements, étoiles d'Hollywood, fabrication et mise en scène d'un kamishibai. Savez-vous ce que c'est ? Ce petit théâtre en bois, d'origine japonaise, dans lequel on insère des dessins et qui permet de raconter des histoires aux enfants. A la fin de la semaine, Blanche Neige, Laura Ingals et d'autres personnages se sont invités pour proposer un grand jeu.

La dernière semaine de juillet, c'est à la place du 4x4 que nous avons posé nos tables et nos bancs. Cette semaine consacrée à la

danse, au chant et au théâtre a permis de préparer un petit spectacle le vendredi après-midi. Les enfants nous ont proposé du jonglage et un conte mis en scène par Mélanie où une vieille poule grise mettait en garde ses consœurs contre un renard joué par Lucie de l'OPI.

...suite page 5



Carnet de bord...

Vacances au soleil...

Séjour accompagné à la Grande Motte du 2 au 9 août.

Dans le cadre du dispositif VACAF, 10 familles ont pu partir en vacances durant une semaine à la Grande Motte.

La CAF du Bas-Rhin soutient et accompagne les Centres Sociaux et Culturels et autres associations qui sont porteurs de projets de séjours accompagnés. Cette action vise les allocataires dont le quotient familial n'excède pas 500 €. L'objectif est de permettre aux familles, à l'aide d'un soutien financier et d'un accompagnement (lors de la préparation et du séjour), de pouvoir partir en vacances.

Suite aux réunions de préparation qui se sont déroulées de février à juin, le séjour tant attendu, organisé en partenariat avec la Confédération Syndicale des Familles et l'Escale, s'est déroulé du 2 au 9 août 2008 à La Grande Motte.

C'est ainsi que, accompagné



d'Aouatef Ait El Haj, Adulte Relais Médiatrice Sociale de la Confédération Syndicale des Familles, d'Isabelle Augustin, Administratrice à l'Escale et de moi-même, le groupe a pris le train, le samedi 2 août de bonne heure et de bonne humeur en direction des vacances et du soleil. Les enfants, dont on peut souligner le calme, en ont profité pour faire connaissance, jouer et dormir... comme certains parents d'ailleurs !

Accueillis chaleureusement par le personnel de la résidence de vacances « Les Cyclades », nous avons dès lors pu profiter du séjour, en pension complète.

Nous nous sommes levés le

dimanche matin avec un soleil radieux et des odeurs en provenance du marché provençal situé face à la résidence. Pour l'après-midi, découverte des petits bonheurs de la plage : sable chaud et mer à température idéale...mais aussi de nombreux autres vacanciers.

Les enfants ont pu profiter des clubs d'animations où toutes sortes d'activités leur étaient proposées. Ils ont aussi préparé un spectacle auquel nous avons tous assisté en fin de séjour. Pour clore cette semaine d'animations, les enfants sont partis visiter un aquarium qu'ils nous ont décrit avec beaucoup de joie.

D'autres sorties étaient programmées par le centre de vacances. Gratuites, grâce à une carte à point, adultes et enfants ont pu en profiter : visite de Sète en petit train, soirée folklore camarguais dans une manade (c'est une ferme où l'on élève des taureaux et des chevaux de Camargue), visite d'Aigues-mortes avec balade en pénin-

che, sortie en bateau... Bref, de quoi repartir avec des souvenirs plein la tête !

En soirée, nous nous retrouvions encore pour profiter un peu plus de la plage et du bord de mer.

Puis, toute bonne chose ayant une fin, nous avons repris la direction de Strasbourg, le samedi 9 août. Ce trajet signifiant un retour à la réalité avec, en perspective, la préparation de la rentrée mais aussi plein de choses à raconter aux copains et aux copines d'école... Une rencontre pour échanger les photos et vidéos a été proposée par les familles.

Émilie



Ensuite, le mois d'août a prolongé l'III en Vacances avec une première semaine exceptionnelle. La tournée Arachnima a mobilisé beaucoup d'habitants du quartier qui attendaient impatiemment son arrivée. Chaque année de nombreux artistes, sportifs, danseurs, chanteurs, viennent faire vivre le quartier avec l'Escale, le LAPE, l'OPI et les Européens. Une mention spéciale à l'association AURORA qui s'est montrée très accueillante et solidaire.

Les Jeux Olympiques ont fait leur retour la seconde semaine d'août avec, par conséquent une animation à dominante sportive. Des

animateurs de la C.U.S. se sont joints à l'équipe pour faire découvrir de nouvelles disciplines telles que : l'indiaka, le chuckball ou encore le tennis ballon. Les J.O. de la Cité de l'III se sont déroulés le 14 juillet avec l'arrivée de la flamme Olympique.

La dernière semaine d'animation de rue s'inspirait des arts d'expression. Les enfants ont appris à animer des marionnettes, ils ont créé un spectacle de danse, réalisé une exposition de photos pour le moment festif de la fin de semaine. Cependant la météo ayant fait des siennes, le défilé a dû être annulé et le spectacle s'est replié au 40 rue de la Doller.

En parallèle de toutes ces animations, le « pass sport jeune » proposait aux adolescents qui n'avaient pas l'occasion de partir en vacances, des animations exceptionnelles telles que :

baptême de plongée, sortie à la piscine Océanide, balade en vélo ou initiation au tennis ou au squash.

Une intervenante plasticienne, Valérie Grande, a apporté une touche d'originalité à cet III en Vacances. Tous les mardis, elle s'installait sur la place avec sa camionnette. Elle invitait parents et enfants à peindre sur une grande toile en fonction de la thématique de la semaine. Elle est aussi allée au Pourtales rencontrer les enfants au bas des immeubles. Au total 9 toiles ont été réalisées qui seront exposées lors du festival « ArtsMATEURS » de L'Escale.

Zora et Émilie



Un projet dans la lunette...

Bouger, toujours bouger !

Dans une Hune précédente, je proposais à ceux qui avaient envie de reprendre doucement une activité physique dans une ambiance conviviale quel que soit leur âge de se signaler auprès de notre secrétaire.

L'objectif de cette activité hebdomadaire serait de montrer qu'il n'est pas nécessaire de se compliquer la vie pour bouger en variant les activités.

Elles pourraient prendre les

formes suivantes : promenade à vélo dans la forêt de la Robertsau ; marche plus ou moins tonique le long du Rhin ; parcours « Vita » des familles au Fuechs ; petite marche course très légère le long de l'III ou du Muhlwas-ser, etc...

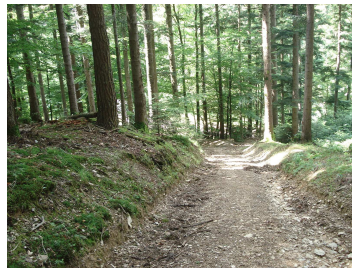
Des promenades randonnées dans les Vosges pourraient être aussi envisagées.

Le but étant, pour ceux qui ont l'habitude de bouger de le faire dans une ambiance

conviviale, et pour ceux qui ont un peu perdu cette saine habitude d'y reprendre goût.

Notre secrétaire Marilyn attend vos inscriptions.

Jean Chuberre

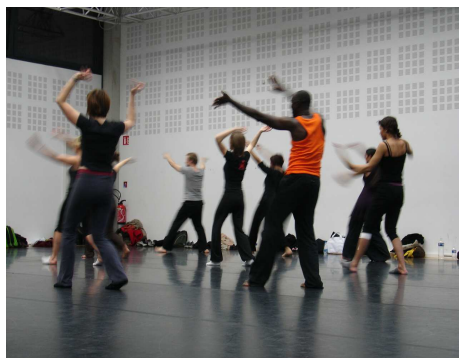


Un projet dans la lunette...

Un pas de côté...

"Un pas de côté", spectacle programmé à Pôle Sud en janvier, associe 5 danseurs burkinabés de la compagnie Salia ni Seydou et l'ensemble instrumental Ars Nova qui explore la musique contemporaine.

Le Maillon est à l'origine de ce partenariat : rencontre entre des élèves et une troupe de danse avec atelier de danse et spectacle au programme...



Kristine Groutsch a proposé aux danseurs de l'atelier de danse contemporaine qu'elle encadre à l'Escale, d'aller voir le spectacle, et surtout, de suivre l'après-midi un atelier de danse africaine avec un chorégraphe et un percussionniste de la compagnie. Expérience singulière pour quelques-uns d'entre nous, peu habitués à reproduire une gestuelle et des mouvements si vifs et rythmés.

Franchement, nous avons été bluffés par l'intensité de la séance: après deux heures non stop rondement menées par le chorégraphe et son musicien, nous étions épuisés et comblés !

Le spectacle a lui été moins apprécié mais l'essen-



tiel était là : associer une pratique artistique à un spectacle nous a permis de faire du lien, de créer des résonances entre l'atelier et le spectacle.

Expérience à renouveler !

Jérôme

Une expérience unique avec deux heures de danse en crescendo, un apprivoisement les uns des autres par le mouvement, le regard, l'espace, le musicien, pour finir par une chorégraphie de groupe très intense, où Salia nous a menés au-delà de nos limites...

L'Interassociation : un acteur incontournable du quartier...

L'Interassociation est née en 1996 et a comme objectifs principaux :



– L'animation globale de la Cité de l'III.

– La gestion du Foyer des Loisirs et la régulation de la vie associative dans ses locaux.

– L'aide des habitants à élaborer des projets et à se regrouper en associations pour réaliser leurs objectifs.

– La mise à disposition des locaux pour les particuliers.

L'Interassociation organise la fête de quartier annuelle, les fêtes de fin d'année (marché de Noël, spectacle pour enfants, quartier illuminé et décoré, bal de la Saint Sylvestre).

Elle participe aux différentes réunions qui concernent la vie du quartier, s'associe et /ou assure la logistique pour la réalisation des projets proposés par les structures du quartier.

Elle coordonne aussi l'animation de rue (l'III en Vacances).

Son principe : la mixité, le respect, la citoyenneté et la laïcité.



Carnet de bord...

Sortie à la ferme

Le samedi 24 mai, nous sommes partis visiter la ferme du « Coq Alan » de Romansviller.

Après une bonne demi-heure de trajet, nous sommes arrivés dans une ferme propre et sympa. Après un petit déjeuner sur le pouce que Sylvie la fermière a agrémenté de fromage local et délicieux, nous avons fait connaissance avec Rusti le chien, les chats puis c'est au tour des cochons d'Inde, lapins, poules, dindes, etc... Ensuite, quelqu'un nous appelle Courgette, la cochonne espigle qui se faire chou-



chouter par les enfants. Il y a aussi Praline l'âne. Un cercle se forme avec les enfants. Au milieu la fermière dépose les bébés des animaux pour que les enfants prennent contact avec les animaux. Après un moment, nous sommes allés voir les chevaux Souly et Gailla ainsi que Othello le Bœuf un peu raleur et un peu souffrant.

A midi, nous avons déjeuné d'un repas tiré du sac. L'après-midi, nous avons pénétré le domaine de Youri le dindon qui, grand seigneur nous a montré sa jolie queue, une roue aussi belle que celle du paon. Il nous a suivi un long moment. Ensuite, nous entrons dans l'enclos des moutons assez peureux paraît-il... Et bien non ! Ils nous ont carrément sauté dessus pour avoir le pain. Au retour, même scénario avec les chèvres Do-

ra, Maya et leurs petits. Avec nous, Mimouna s'est fait un plaisir de renouer avec le passé en trayant la chèvre pour que les enfants goûtent le lait de chèvre sortant du pis.

Puis nous avons visité la ruche où on nous a expliqué comment les abeilles vivent et fabriquent le miel. Puis un peu de nature avec divers abris de forêt et des jeux dans la gadoue et enfin nettoyage dans la rivière.

C'est au tour de Souilly et Gailla les chevaux : leçon de brosse et d'étréillage, puis de la façon de mettre la selle. Ensuite les enfants ont eut droit à un tour sur le dos de Gailla en attendant le bus.

Sylvie nous a également montré comment on nettoyait la laine après la tonte puis, pour défaire les nœuds, apprendre à carder et à filer



sur le rouet. Elle leur a confectionné un bracelet en laine de mouton.

Après être passé par le stand où l'on vend divers miels et du cidre maison, nous avons repris le car.

Mais il manque quelqu'un pour que cette ferme soit complète : le coq ! À Noël, un renard du coin en a fait son repas de fête et ce pauvre coq n'a pas encore été remplacé... la vie est aussi impitoyable pour les animaux que pour les Hommes.

Nous avons passé une très bonne journée.

Josiane

Les associations à bord...

L'APAGE

L'association des parents et amis des grands épileptique (APAGE) a été créée en 2003 par des familles strasbourgeoises dont deux fils, jeunes adultes épileptiques lourdement handicapés, arrivaient d'un établissement pour adolescents épileptiques en Normandie, et pour lesquels il n'existait aucune

forme de prise en charge institutionnelle pour adultes dans tout le grand Est de la France.

Fort de ce constat et recherchant une solution pour ses enfants, l'APAGE s'est donc appliquée à créer dans le Bas-Rhin un établissement spécialisé pour adultes frappés de formes d'épilepsie très sévères et rétives à tout traitement (dites pharmaco-résistantes), reconnus personnes en situation de handicap à 80% par la MDPH (anciennement

COTOREP).

Différents projets se sont succédés depuis la création de l'association: tout d'abord un Foyer d'Accueil Médicalisé (FAM) dans la Vallée de la Bruche, puis ensuite une structure expérimentale, une Résidence à Surveillance Médicalisée (ReSuMe) à Strasbourg, et maintenant peut-être à nouveau un FAM à Strasbourg.

Dans tous les cas l'ouverture d'un tel établissement ne se fera pas avant 2011-2012 dans le meilleur des cas.

Nous invitons les lecteurs intéressés, à visiter notre site web de présentation de

ReSuMe à l'adresse suivante : www.apage-epilepsie.fr/ et/ou à prendre contact avec nous par mël à l'adresse de courriel: apage.p@free.fr

L'APAGE est également membre fondateur d'une fédération nationale d'associations porteuses de projets d'établissements pour adultes épileptiques : EFAPPE.

Philippe KAHN

Président d'APAGE et d'EFAPPE



Carnet de bord...

L'Escale en fête...

Ce 31 mai 2008, adhérents, bénévoles et salariés se sont retrouvés pour la grande fête annuelle de L'Escale.

Depuis 9h00, ce samedi, tout s'agite. Mise en place des différentes scènes, installation de la sono, balances pour les groupes.

A partir de 14h00, les danseurs (jeunes et moins jeunes) répètent. Filage sur scène sous l'œil attentif du metteur en scène, Kristine Groutsch. Tout s'enchaîne en rythme. Petites modifications, corrections. Tout le monde sait ce qui lui reste à faire.

En cuisine, tout est prêt. L'équipe de bénévoles et salariés a tout installé : chariots, tables, cuillères. Dès que les premiers plats, pré-

parés par les adhérents, arriveront, des petites mains (20 au total) s'acharneront à préparer près de 300 assiettes. 15 bénévoles sont aux côtés des salariés pour que cette fête soit une véritable réussite ! Ils sont partout : au barbecue, dans la cuisine,

dans la salle, au bar, à la caisse centrale...

17h30, les premiers convives arrivent. A 18h00, la salle est déjà remplie d'habitants qui sont au rendez-vous. 450 personnes. Le spectacle commence et s'enchaînent des petits numéros gais et vivants qui présentent les activités de loisirs de L'Escale : danse contemporaine, modern jazz, atelier broderie, gymnastique, accueil de loisirs... et tant d'autres. Zora est en grande forme : elle décroche des éclats de rire chez les plus réticents.



Ensuite, c'est la grande répartition des plats. Les habitants ont joué le jeu jusqu'au bout. Beaucoup se sont vraiment décarcassés et les plats préparés réjouissent les papilles. Les invités se retrouvent à l'intérieur, à l'extérieur et, en musique (celle de Ratere No Tahiti),



Rien ne va plus, 15h15 passe à 21h00 !!!

discutent, échangent et partagent leurs impressions ou ... des morceaux de gâteaux.

C'est l'occasion pour l'équipe de salariés et de bénévoles de discuter, de prendre un peu de temps et de rencontrer les habitants, tout simplement, en toute convivialité.

21h00, le groupe 15h15 est sur scène et nous présente « La véritable histoire de Rocky ». Humour, musique des années 70/80 sont au rendez-vous. Ambiance assurée. On danse un peu partout dans la salle... Quelques animateurs se déchaînent sur Claude François. Vive Rocky !

22h30... en musique, encore et encore, avec deux platines, le DJ fait danser les plus résistants jusqu'à 1h00 du matin. Ensuite, la salle se vide et l'équipe de nuit range les chaises, démonte les installations et passe le dernier coup de balai. Petit tour au bar : dernier verre, celui de fin de soirée : oui, oui, c'était vraiment super !

Sandra



« C'était vraiment SUPER !!! »

À la barre :
Alexandre Besse

Comité éditorial :
Jean Chuberre,
Marie-Laure Beaujean, Jean-Jacques Pouch,
Jesse Chowrimootoo, Zora Bekkouche,
Alexandre Besse.

Rédacteurs :
Jean Chuberre,
Sandra Scariot,
Jérôme, Émilie Portier, Zora Bekkouche,
Saïd Dourdour, Josiane Blanchard, Philippe Kahn, Alexandre Besse.