

Pour recevoir ce journal par mail, envoyer un message sans texte à alahune@csc-robotersau.com

Sommaire :

- Les animations à venir
- La vie de l'association
- Les projets en cours
- Ce qu'il s'est passé...

Dans ce numero :

<i>Une Féerie Celtique</i>	2
<i>Une soirée de gala à l'Escale</i>	2
<i>Un week-end z'animé</i>	3
<i>La commission enfance : kesako ?</i>	3
<i>Fais ton cinéma...</i>	4
<i>Retour sur les vacances de Noël</i>	4
<i>Découverte d'une culture...</i>	5
<i>La recette des Mitake</i>	5
<i>Robertsau Café</i>	6
<i>L'association ASSF</i>	6
<i>L'Escale : histoire du lieu</i>	7
<i>Roberts'art 2010</i>	7
<i>Les Fêtes de fin d'année</i>	8

L'événement à la hune...

Journée de la femme : Appel aux volontaires !

Mardi 8 mars prochain aura lieu la journée internationale des Femmes.

Afin de célébrer cet événement, l'Escale vous propose un projet. Souvenez-vous, en 2008 avait eu lieu une performance artistique mêlant la danse, les arts plastiques et des paroles de femmes. Des habitantes de la Cité de l'III et des adhérents de l'atelier de danse contemporaine avaient préparé ce petit spectacle, accompagnés par trois professeurs d'activités de l'Escale.

Cette année, l'idée serait de partir sur le même concept : créer une nouvelle performance artistique, sous une forme nouvelle où l'on retrouvera de la danse, des textes et du théâtre... le thème pressenti est le suivant : **des portraits de**

femmes « marquantes », et en particulier un regard sur les mères et la vie des femmes de nos familles il y a une ou deux ou trois générations.

Nous souhaitons projeter des portraits de ces femmes, connues ou inconnues, vos photos sont les bienvenues !

Le projet est à l'initiative de deux professeurs d'activités :

-Pascale Maennlein, professeur de Gym mieux-être, entretien et énergétique et

- Kristine Groutsch, chorégraphe Cie Les Filles d'Applomb

Les idées sont encore les bienvenues et si vous souhaitez rejoindre le groupe, n'hésitez pas à contacter

Emilie Billaud ou à vous rendre à un petit déjeuner, le vendredi matin au 40 rue de la Doller.

Emilie

Assemblée générale et Exposition Art'Mateurs

L'Assemblée Générale de l'Escale aura lieu le **vendredi 18 mars 2011 à 19h00**. L'exposition Art'Mateurs viendra illustrer notre rapport d'activité à travers les différentes réalisations artistiques réalisées dans nos activités.

Si vous souhaitez rejoindre le Conseil d'Administration, il suffit de proposer votre candidature par courrier et d'être adhérent de l'Escale depuis au moins deux années.

Le mot du capitaine...

Editorial



L'année calendaire ne coïncide pas avec l'exercice annuel de notre centre. Ce dernier est engagé, et son déroulement pratiquement inscrit dans le marbre. Nous n'avons guère à nous poser de questions ou à formuler des vœux sur les activités programmées. Nous

avons simplement à les exécuter au mieux.

Concernant les neuf mois qui nous restent, j'espère fortement que les institutions qui nous financent mesurent toute l'importance du rôle social des Centres Sociaux et Culturels. Les éventuelles diminutions de subventions peuvent avoir un impact sur cette mission sociale et la fragiliser au moment où la structure rentre dans l'année d'élaboration d'un nouveau

Contrat de Projet qui la liera à la Caisse d'Allocations Familiales pour une durée de 4 ans.

L'Escale, associée à plusieurs partenaires du quartier, engage cette année, dans cet esprit, des actions visant à briser l'isolement des personnes isolées. Dans les périodes difficiles que nous traversons se sont toujours les plus faibles qui souffrent le plus.

Parallèlement, dans les douze mois à venir, je souhaite for-

tement que notre centre développe sa fonction culturelle par la mise en place d'un week-end dédié à toutes les expressions culturelles émanant de Robertsauviens.

A tous les lecteurs de la Hune, à toutes les familles membres de notre association, à tous les salariés et bénévoles, je souhaite de tout cœur une excellente année 2011.

Jean CHUBERRE
Président de l'Escale

Un projet dans la lunette...

Les (petits) rats quittent le navire !

Les 26 et 27 mars, les élèves de la section danse classique de l'Escale et ceux de l'école municipale de danse classique présenteront leur spectacle sur le thème d'une féerie celtique.

La directrice, professeur et chorégraphe s'est inspirée de livres tels "la grande encyclopédie des lutins" et "la

Nalsace" pour écrire ce spectacle. Nos racines celtiques, les légendes de notre région et de l'Irlande, où survivent ces traditions celtiques, ainsi que les désirs des petits rats de l'école, vont donner un spectacle varié, ou se côtoieront les fées, les lutins, les sorcières et les esprits divers.

Les musiques seront à l'ave-

nant, couvrant des styles aussi divers que le baroque, le classique, le métal symphonique ou la world music.

Deux représentations : samedi 26 mars 2011 à 20h et dimanche 27 mars à 15h, à l'espace Malraux de Geispolsheim.

Christine

**SAMEDI 26 MARS 2011 20H
DIMANCHE 27 MARS, 15H**

Espace A. Malraux

L'école municipale de danse classique présente

avec la section danse classique de l'Escale



UNE FÉERIE CELTIQUE

La Vie à bord de l'association...

Soirée de Gala du 16 décembre 2010

Fête de Noël et fête de famille pour tous ceux, bénévoles, animateurs, administrateurs qui toute l'année, animent, avec passion et compétence, le Centre Social et Culturel de l'Escale.

On aurait pu croire qu'à cette magnifique soirée de gala, le froid intense et la neige auraient affecté le moral des invités. Pas du tout. Les femmes traitèrent le froid par le mépris en arborant leurs plus belles robes, aux décolletés avantageux et suggestifs et les hommes extirpèrent du fond de leur armoire leurs plus belles cravates, celles qui ne servent qu'aux mariages et aux enterrements.

Par contre, à cause des difficultés de circulation, les invités arrivèrent au compte goutte et firent, soit tout seul ou en couple, la même entrée remarquée que dans

Champs Élysée de Drucker. Il ne manquait que la musique !

Par contre, quelques personnes ont dû se décommander pour cause de maladie. Le froid ne réussit pas à tout le monde !

Dommage ! Car première surprise ! Le sapin, au fond de la salle de gala, n'était pas celui qu'on attendait. Construit avec des bouteilles en plastique, il brillait de tous ses feux. Recyclage intelligent, original, imaginé par Laetitia et Fatima. Et sous ce sapin futuriste, digne de la guerre des étoiles, chaque invité déposait un petit cadeau qui sera distribué plus tard dans la soirée.

Les tables décorées, avec sobriété et goût, par l'équipe d'animateurs, annonçait une fête sûrement réussie.

On n'allait pas s'ennuyer.

Dès le hors d'œuvre, Kelly, dynamique comme toujours, s'emparant du micro, créa immédiatement une joyeuse

ambiance en organisant un concours de chant auquel tout le monde participa avec enthousiasme.

Chaque table formait un groupe qui devait se produire sur scène. Mais l'on s'aperçut rapidement que le jury, choisi arbitrairement dans la salle, s'appliquait d'avantage à noter les ch-

régraphies déjantées plutôt que la qualité du chant. Mais il est vrai que la qualité du chant étant souvent un peu douteuse, le jury se laissa aller, comme tous les bons politiques, à pratiquer un copinage honneux !!!!

Après un très bon dessert, la distribution des petits cadeaux arriva enfin. Avec le discours de bienvenue, c'est l'autre travail du Président de l'Escale : faire le Père Noël !

Distribués au hasard, sont-ils toujours du goût de ceux qui les reçoivent ? Chaque participant étant tenu d'apporter un petit cadeau de moins de 5€, comme tous les

ans, les objets les plus inattendus apparurent. Mais c'est le devoir même du Père Noël de créer la surprise ! C'était aussi un avant goût de ce qui nous attendait lors de la vraie fête de Noël, en famille.

Cette soirée festive, permet aussi à tous ceux qui s'investissent toute l'année pour l'Escale de mieux se connaître ou carrément de faire connaissance. Il y a assez peu d'occasion dans l'année de se rencontrer, chacun restant obligatoirement dans sa spécialité. Et malgré le concours de chant qui occupait l'attention de tout le monde, les bavardages et les rires allèrent bon train, autour des tables.

Puis place à la danse jusqu'à épuisement des participants ! Il n'y a rien de plus efficace qu'une bonne soirée dansante pour rapprocher tout le monde !!!!

Simone



Les grands vainqueurs !



Carnet de bord...

Raquettes sur neige battue

La sortie z'animé à la neige des 22 et 23 janvier 2011 fut un petit week-end de dépaysement qui fait du bien au moral !

Tout d'abord, nous commençons par une visite gourmande à la Confiserie des Hautes Vosges... nous arrivons au moment de la démonstration de plaques de bonbons à l'eucalyptus. Une odeur entêtante de menthe et d'eucalyptus envahie la pièce avec pour effet une inhalation collective qui dégage les bronches ! D'ailleurs savez-vous pourquoi le mot « bonbon » ne s'écrit pas « bombon » comme le voudrait la règle de grammaire ?



Tout simplement parce que ce mot n'a pas de racine latine mais est emprunté au langage des enfants. Et oui, quand vous demandez à un enfant si c'est bon ? Il répond bon...bon ! Le mot bonbon est donc la répétition de l'adjectif « bon ». Et voilà un secret de dévoilé...

Ensuite nous prenons la direction de Xonrupt Longemer vers le chalet qui nous accueillera pour le week-end. Les enfants font de la luge pendant que les mamies jouent aux cartes. D'ailleurs, Corinne a trouvé de nouvelles partenaires pour le Ram!

Le soir une bonne soupe marocaine réchauffe tout le monde et les rires fusent... une bonne ambiance, intergénérationnelle, voici les mots qui résument le week-end.

Mais attention, le lendemain matin, une randonnée ra-



quette est prévue.

Accompagnées par les bénévoles du Club Alpin Français, 23 personnes, adultes et enfants, entament la randonnée ! « Les raquettes c'était bien même sans raquettes ! » et oui, victime de leur succès, il manque des raquettes mais qu'importe, les femmes sont partantes et s'enfoncent dans la neige parfois jusqu'aux genoux ! Adam, 5 ans ½, « je suis courageux ! On est allés

jusqu'au sommet ! » Effectivement, du haut du Hohneck, « on aperçoit les Alpes Suisses et la Forêt Noire ». « C'était génial mais il faisait froid ». Pour Meryem, « c'était le moment le plus pire de ma vie ! » la pauvre avait le bout des doigts gelé !

Pour résumer, c'était « un super week-end, on a bien rigolé », on a pris un « grand bol d'air frais » et « c'était mieux que de rester à la maison. On est partante pour le week-end du mois d'avril ! »

Pour finir, un grand merci au C.A.F. et plus particulièrement Daniel, Michèle, Chantal et Laurette qui nous ont accompagnés et soutenus ! « Ils étaient aux petits soins pour nous ! »

Fatima, Emilie et tous les participants au week-end.

Le coin des bénévoles...

La commission enfance, Kezako ?

L'un des objectifs poursuivis par le Centre Social et Culturel de l'Escale est de faire participer les habitants du quartier à la vie du centre.

Cette participation des habitants est d'ailleurs l'un des axes forts de notre Contrat de Projet. Pour ce faire, l'Escale a mis en place un certain nombre de commissions de travail (enfance, jeunesse, communication, famille,...) qui se réunissent en moyenne cinq fois dans l'année pour échanger, proposer et travailler sur les questions que se posent les habitants. Quels projets pour nos enfants ? Quels soutiens apporter aux familles en diffi-

culté ? Comment optimiser le site internet de l'Escale ? Quelques unes des questions abordées lors des différentes commissions.

Ces commissions sont composées de salariés et d'administrateurs de l'Escale mais aussi et surtout de bénévoles, de jeunes, de parents et d'enfants, qui apportent leurs idées, leurs points de vue, leurs suggestions et souhaits ou tout simplement leurs interrogations sur la place et le rôle de notre structure sur le quartier.

La commission enfance a vu le jour en 2007. Salariés, administrateurs, parents et enfants se rassemblent et

réfléchissent ensemble sur des thématiques précises. Cette commission est à l'origine de l'enquête/sondage menée auprès des enfants et des parents pour rebaptiser les groupes de nos accueils de loisirs (les crevettes, les dauphins et les pirates). Elle est également à l'origine de différentes thématiques abordées lors des vacances scolaires. Elle a donné des orientations sur les sorties (plus de piscine, des sorties « neige », plus de sport et de musées, aller au cinéma...). Un groupe de parents s'est également investi dans l'élaboration d'un cahier des charges pour notre traiteur. Pendant plusieurs mois, les

enfants ont été interrogés sur la qualité des repas du traiteur. Des parents sont également venus partager ces repas pour donner leur avis.

Voilà en quelques mots, quelques unes des réflexions abordées dans ces commissions. Alors si vous avez des idées, des questions ou des suggestions n'hésitez pas à nous rejoindre pour en parler.

La prochaine commission enfance se tiendra le mardi 1^{er} février 2011 à 18h30 à l'Escale.

Saïd

Le coin des moussaillons...

« Fais ton cinéma, cinéma, cinéma »

Ce mercredi 12 janvier 2011, un grand projet d'animation intitulé : « Fais ton cinéma, cinéma, cinéma » à été proposé aux enfants des ALSH l'Escale à la Robertsau et l'Albatros à Lingolsheim !

Ont souhaité participer à la première partie du projet, soit cinq mercredis : Zana, Alexis, Gautier, Madvee, Cheima, Solal, Vanelle, Sara de l'Escale et Loris, Lucile, Amos, Léo, Frédéric, Romain de l'Albatros.

A l'initiative de ce projet, Melle Roque Cécile, animatrice au CSC l'Escale et anciennement animatrice au CSC l'Albatros. Actuellement, en formation BPJEPS (Brevet Professionnel de la Jeunesse de l'Education Populaire et

du Sport) elle met en place un projet d'animation dont l'objectif principal est d'organiser une rencontre entre les enfants des deux CSC l'Escale à la Robertsau et l'Albatros à Lingolsheim. Il s'agit de se présenter et de se représenter à l'autre par le biais de l'image.

Le projet va durer six mois et regroupe trois chapitres de deux mois chacun qui vont permettre d'expérimenter la photographie (images fixes), le film d'animation (images en mouvements) et le reportage caméra (images en continu). Chaque chapitre étant en soi

un projet propre faisant partie d'un grand ensemble: Le Projet.

Ce projet est un grand jeu pour les enfants mais aussi pour vous, parents !

Il est régi par un personnage mystère, Mr Flash, qui intervient par le biais de « vidéo messages » à chaque début de chapitre. Il est le fil rouge

de l'aventure ! Il est accompagné de ses assistants, partenaires au projet, Melle Walter Fanny, photographe indépendante, qui accompagne les enfants au développement de leurs photographies dans un



labo photo installé à l'Escale, Mr Blumenroeder Laurent, animateur au CSC l'Albatros et Melle Roque Cécile, animatrice au CSC l'Escale. Ce personnage à offert aux enfants un appareil photographique argentique afin qu'ils puissent continuer à prendre des photos en dehors des mercredis d'animation. Toutes les séances d'animations sont réfléchies et proposées selon une chronologie des découvertes.

Un vernissage où seront exposées toutes les réalisations des enfants aura lieu le mercredi 16 février au CSC l'Escale. Mr Flash viendra se présenter !

A bientôt pour la suite des aventures !

Cécile

Carnet de bord...

Good Bye 2010

Et voilà que l'année se termine sous un air de nostalgie. C'est pourquoi, pendant les vacances de Noël (du 27 décembre au 31 décembre) nous avons proposé aux enfants de refaire une partie de ce qui avait été fait pendant l'année 2010.

Bricolage, cuisine, grand jeu et patinoire faisaient parti de la programmation.

Ils ont également pu profiter du jardin recouvert de neige qui a donné lieu à différentes activités à l'extérieur tel que batailles de boules de neige, construction d'igloos et concours de bonhomme de neige.



Plusieurs temps forts ont égaillé la semaine. « Les pirates » ont pu aller 2 fois à la patinoire, tandis que « les dauphins » sont allés à une projection privée au cinéma pour voir « L'apprenti Père Noël ».

Le mardi 28 décembre, nous avons eu le plaisir d'accueillir la compagnie « La Redingote » avec son nouveau

spectacle « Selma de l'autre côté de la mer ». Cette représentation était ouverte aux parents et aux habitants de la Robertsau. Une quarantaine d'enfants du Centre de Loisirs et environ une trentaine de personnes extérieures étaient présentes.

La semaine fut clôturée par un grand jeu « bingo » avec des lots à gagner et un grand gouter confectionné par les enfants de l'ALM le matin même.

C'est avec une semaine bien remplie que nous disons GOOD BYE 2010 et WELCOME 2011.

Bibi

Escapade Africaine

Mercredi 12 janvier à l'ALM nous avons fait des Mikate. Ce sont des beignets très populaires au Congo. Ils sont vendus au bord des routes à Kinshasa et on en trouve particulièrement dans les mariages, fêtes, nouvel an etc.....

Nous avons proposé ce goûter aux enfants avec un verre de lait chaud pour que toutes les saveurs de ce beignet ressortent et les fassent voyager à travers l'Afrique. Pour vous faire voyager et rêver, retrouvez la recette de ces fameux beignets sur la page suivante.

Bibi

Le coin des mousses...

Etre Tzigane en France...

Cette année, dans le cadre de nos rencontres « Découverte d'une Culture », nous avons choisi de mettre à l'honneur le peuple tzigane.

Ce thème, en lien avec les actions que nous proposons déjà dans notre structure, vous donnera l'occasion tout au long des vacances d'hiver 2011, de participer à diverses animations (stage de danse, cuisine, exposition, table ronde où un réalisateur viendra vous projeter son film et débattre avec vous).

Un programme dense qui se terminera le dimanche 13/03/2011 à partir de

17h00 par une soirée festive où musique, danse et dégustation vous feront voyager dans un univers enchanteur.

Pour plus d'informations contactez-nous au : 03.88.31.45.00. Une communication spécifique sera réalisée prochainement et sera distribuée dans l'ensemble du quartier.

Sara



Rencontres thématiques...

Lundi 21 février :

– Petit déjeuner suivi d'un atelier « Mémoires vives » .

– Atelier Relooking spécial maquillage de scène thématique « Flamenco »

Mardis 22 février et 1er mars :

– Atelier « défilé Bohème »

Mercredis 23 février et 2 mars :

– Création artistique « ! Anda ! »

Mercredi 2 mars :

– Projection du film « Quand je serai grand, je serai Flamenco »

Vendredis 25 février et 4 mars :

– Création artistique « ! Anda ! »

Samedi 26 février :

– Stage de danse Flamenco

Dimanche 13 mars :

– Soirée « Caliente »

Plus de renseignements sur le programme des vacances du secteur jeunesse.

La cambuse...

La fameuse recette des Mikate

Mettre la farine dans un grand plat, ainsi que le sucre, la levure et le sel.

Verser de l'eau progressivement en mélangeant avec l'autre main (hé oui en Afrique on fait à la main) Elle doit avoir une consistance assez molle, mais pas liquide, et faire "flac flac" quand on la bat avec la main. Il faut ensuite la laisser lever environ 1 h à couvert pour qu'elle double de volume et fasse

chauffer l'huile dans une friteuse ou une casserole à environ 170°.

Ensuite, il faut un certain coup de main pour former des beignets bien ronds. Préparer un petit bol d'eau et y tremper le bout des doigts, pour éviter à la pâte de trop coller.

Puis prendre une petite portion au bord de la pâte, tou-



jours du bout des doigts.

Verser cette petite boule de pâte en la poussant avec le pouce dans l'huile chaude. La pâte va plonger au fond puis remonter au bout de quelques secondes. Si ce n'est pas le cas c'est que l'huile n'est pas assez chaude.

Répéter l'opération jusqu'à ce que la casserole soit remplie. Laisser les beignets dorer de tous côtés en les retournant si nécessaire. Ils ne doivent pas frire trop vite pour voir le temps de bien cuire à l'intérieur. En goûter



un pour vérifier si nécessaire.

Les retirer à l'aide d'une passoire. Recommencer jusqu'à ce qu'il n'y ait plus de pâte.

On peut varier les goûts en y ajoutant du gingembre râpé ou de la noix de coco râpée. C'est tout chauds qu'il sont les meilleurs, mais on peut

les manger froids, ou même les réchauffer au micro-ondes, ils sont alors délicieux accompagnés de pâte d'arachide !

Régalez-vous!!!

Bibi



Ingrédients pour 4 personnes :

500 gr de farine

200 gr de sucre

2 sachets de levure de boulanger

2c.c de sel

2 sachets de sucre vanillé

Bain de friture



des bulles.

Il faut ensuite la rebattre un peu pour casser les bulles. Pendant ce temps faire

Un projet dans la lunette...

Robertsau Cafe

La solitude est souvent chantée, parfois pour la nier, parfois pour rappeler qu'elle existe. Elle est présente dans toutes les sociétés, dans tous les milieux, à tous les âges. Peut-être faut-il y voir une des raisons de la multiplication des réseaux sociaux par internet. Certains isolés ont été rejetés par le système, d'autres se sont volontairement isolés. Par définition, les isolés ne se remarquent pas.

Le Centre Social et Culturel « l'Escale » de la Robertsau, avec d'autres associations et structures du quartier dont

la CSF, l'Association des Personnes Âgées, les Paroisses Catholiques et Protestantes ainsi que la Ville de Strasbourg, a lancé au printemps 2010 une réflexion sur le problème posé par les personnes solitaires : « *Comment faire pour les sortir de leur isolement, quel que soit leur âge ou leur statut social ?* ». Un groupe de travail très motivé s'est créé et a arrêté un programme minimum pour l'année 2011 qui devrait servir d'épine dorsale à d'autres activités, en fonction de l'attente des personnes identifiées et reconnues « isolées », car l'idée est de les inciter à se

rendre eux-mêmes porteurs du projet.

Un premier « Robertsau-Café » les réunira à l'occasion de la Chandeleur, le 1^{er} février, qui sera suivi par d'autres rendez-vous bimensuels.

Une équipe de salariés et de bénévoles parrainera cette opération qui pourra connaître des évolutions auxquelles nous avons déjà pensé (assistances diverses ou informations sur les droits) ou qui pourront s'imposer par l'expérience.

Jean Chuberre

Les rendez-vous 2011 du Robertsau Cafe :

- ◇ Le 1^{er} février 2011 : Crêpes de la Chandeleur
- ◇ Le 5 avril 2011 : Douceurs de Pâques
- ◇ Le 7 juin 2011 : Pique-nique estival
- ◇ Le 2 août 2011 : Sortie spectacle (à définir)
- ◇ Le 4 octobre 2011 : Dégustation de vin nouveau « Neier Siasser »
- ◇ Le 6 décembre 2011 : Fête de Noël

Les associations à bord...

A.S.S.F. (Action Sociale Sans Frontières)

Notre association est à but humanitaire. Notre activité consiste à mettre en place des parrainages, des micros-projets et des collectes de fonds.



Mais qu'est-ce qu'un parrainage ?

Pour nous, le parrainage ne consiste pas seulement à être un donateur qui verse 30 € déductibles des impôts, mais créer un réel lien entre un enfant du Togo, en Afrique, et un adulte, pour lui permettre de se construire un avenir.

Les dons permettent aux enfants d'aller à l'école, d'être soignés, d'acheter du matériel scolaire et que les parents puissent subvenir aux besoins des enfants en cas d'imprévus.

Cette démarche ne suffit pas à améliorer le quotidien des enfants, aussi, nous diversi-

fions notre activité avec ce que nous appelons "l'école d'été". Pour financer ce projet, l'A.S.S.F., lors de son voyage au Togo, récupère les fabrications artisanales faites par les enfants et les revend lors de manifestations ou de partenariats : Marché de Noël d'Eckbolsheim et d'Erstein, vente de gâteaux à l'Aumônerie d'Hautepierre ou lors de notre fête de fin d'année avec un grand repas togolais.

Le projet "Ecole d'été" consiste, de façon plus ludique, à revoir les cours appris durant l'année scolaire (sous forme de révision) et d'y intégrer des activités sportives, comme le foot, et manuelles. Depuis 2006, les bénévoles de l'association A.S.S.F. se rendent tous les ans dans le village de Kuma Apoti, à 120 km de LOME, où ils sont hébergés

par les villageois et apportent aux enfants un encadrement, un soutien scolaire et des animations.

Les fonds collectés durant l'année servent aussi à financer des micros-projets tels que la construction d'un jardin d'enfants à Kuma Apoti, la mise en place de panneaux solaires pour l'école et le dispensaire, le financement du service maternité et du Centre Médico-social pour les familles les plus démunies, développer des micro-crédits aux femmes se lançant dans une activité professionnelle (sans frais) ou encore soutenir l'association locale SITSOPE qui scolarise des enfants grâce à la confection de batik, sacs et vêtements (également vendus sur les Marchés de Noël).

En 2009 et en 2010, l'Escale a accepté que

notre association participe à la Fête de Noël intergénérationnelle du mois de décembre. Plutôt que faire une entrée payante au public, l'Escale a décidé de mettre en place le don de fournitures scolaires comme droit d'entrée. Cela fait maintenant deux ans que les habitants du quartier de la Robertsau s'adonnent à ce rituel... les fournitures sont ensuite conditionnées, acheminées par bateau jusqu'au Togo et distribuées aux enfants parrainés par l'association.

Si vous souhaitez vous aussi parrainer un enfant, faire un don ou simplement devenir membre bénévole dans notre association, n'hésitez pas à nous contacter :

M. Jesse CHOWRIMOOTOO par mail :

actionsocialesansfrontieres@yahoo.fr

ou par courrier à :

l'A.S.S.F., 2 quai Saint Thomas - 67000 STRASBOURG



Un peu d'Histoire...

Il était une fois... le 78 rue du Docteur François

La Ville valide en 1979 un projet de construction localisé 78 rue du Dr François, qui sera réalisé en deux phases : celle d'un centre d'Animation et de Loisirs dans un premier temps puis l'adjonction d'un Centre Socio-

Culturel dans un deuxième temps.

La première tranche des travaux comprend une salle polyvalente de 210 m², un bureau d'accueil, vestiaires, sanitaires ...et un sous-sol complet comprenant une salle de 206 m² et la chaufferie.

Les locaux sont destinés à toutes les associations du quartier, dont l'Harmonie Caecilia et l'Association du Centre Socio-Culturel qui occupait depuis 1978 les locaux de l'École de la Niederau pour ses activités.

En 1987 va commencer la deuxième tranche des travaux du nouveau bâtiment qui sera inauguré en 1991, comprenant entre autres une salle de 120 m² qui por-

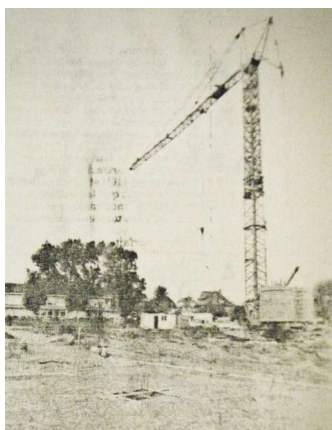


Photo dans les DNA du 21 octobre 1981



Centre d'Animation et de Loisirs inauguré en 1983 (photo Robert Pfister)

tera ainsi à 330 m² la surface de la salle principale.

C'est en 1992 que l'Escale se voit attribuer la gestion des locaux (mis à disposition par la Ville de Strasbourg), fraîchement agrandis et spécialement étudiés pour recevoir davantage de public et qu'elle déménage définitivement

de l'école de la Niederau. C'est à cette période, avec une offre en activités de loisirs de plus en plus large, que l'association se structure dans sa forme actuelle afin de répondre aux besoins de l'ensemble des habitants du quartier de la Robertsau.

Marie-Laure

Carnet de bord...

Roberts'art 2010

Les 20 et 21 novembre derniers a eu lieu la 8^{ème} exposition d'art contemporain Roberts'art.

Cette exposition a réuni 13 artistes plasticiens, pour la plupart habitants ou originaires de la Robertsau. En peinture nous avons pu découvrir ou poursuivre l'évolution du travail d'Isabelle CZERMAK, Eliane KARAKAYA, Marie-Rose LUDIG, Claudine MALRAISON, Damien COCHE-

PIN, Maud LAURENT, Clémentine BODET, André SCHA NDEL, Lucie SCHWARTZ et Guy VIGINAY. Nous avons également retrouvé Aleksandra KARZELEK et ses œuvres en céramique, Sabine JOERTZ mosaïste et Sylvain FOUQUET infographiste.

Etaient également exposées les réalisations des participants à l'atelier Dessin du Corps Humain de l'Escale dont la qualité des travaux ne dépareillait pas au milieu des toiles d'artistes déjà confirmés.

Les visiteurs sont venus nombreux tout au long du



week-end pour admirer les œuvres exposées et ce malgré le grand nombre d'expositions « concurrentes » qui étaient organisées sur Strasbourg sur la même période. Samedi, le vernissage de l'exposition a constitué un des moments forts de cette exposition, en réunissant une petite centaine de curieux : familles et amis des exposants. L'inauguration a été ouverte par le Président

de l'Escale, Jean Chuberre et nous avons également eu le plaisir de compter parmi nous Yves Le Tallec, Conseiller Général de la Robertsau.

Pour ceux qui auraient manqués ce rendez-vous, nous pouvons vous donner une information, l'exposition Roberts'art a lieu tous les 2 ou 3 ans : restez aux aguets !

Alexandre



Carnet de bord...

Une 6^{ème} édition qui a fait le plein !

Escale Musicale, une soirée dédiée à la découverte des talents musicaux de la Robertsau et d'ailleurs... une dizaine de groupes de musiciens amateurs ou confirmés se sont produits sur la scène de l'ESCALE, ce samedi 18 décembre 2010 afin de promouvoir leurs différents talents et tous les styles musicaux étaient représentés.

Venus d'horizons différents, saxophonistes, batteurs,



guitaristes, bassistes et chanteurs se sont succédés sous les encouragements d'un public nombreux venu les applaudir.

Nous avons assisté à de belles rencontres musicales, mélangeant le jazz, funk, hip hop, rock, flamenco et pop, uniques et variées mêlant les styles musicaux et les familles d'instruments pour le plaisir auditif de chacun d'entre nous.

Cette soirée a été animée par Dj BkOne avec des intermèdes de danses contemporaine, africaine et flamenco enseignées à l'Escale. Tous



nous ont communiqué une même passion : la danse et la musique dans un élan de joie et de convivialité.

Cette 6^{ème} édition a donc tenu toutes ses promesses en réunissant des musiciens passionnés et environ 400 spectateurs enthousiasmés plus ou moins jeunes.

Un grand merci à l'ESCALE et à toutes les personnes qui se sont investies et qui ont fait de cet événement une belle réussite et rendez-vous pour la 7^{ième} édition en 2011.

Daniel

Fête de Noël

C'est encore dans une salle comble que nous avons fêté Noël cette année avec les habitants du quartier.



Jeu : trouver la mascotte !

Sur invitation de notre renne de mascotte, les enfants et leurs

parents étaient environ 300 à partager avec nous ce moment festif. Le droit d'entrée pour cette après-midi était de ramener des fournitures scolaires à destination de l'association ASSF qui se charge de les envoyer au Togo (cf. article p. 6).

Le public a répondu présent pour cette collecte.

L'après-midi était découpée en trois parties : un temps d'animation autour d'une fresque collective sur le thème de Noël dans le monde et de chants de Noël que nous ont proposés les enfants des Accueils de Loisirs de l'Escale.

Vint ensuite le moment préféré des enfants : celui du goûter autour d'un chocolat chaud et de douceurs sucrées en présence du sym-



pathique St Nicolas mais aussi du moins sympathique Père Fouettard !



Les festivités se sont terminées de manière poétique par la rencontre des spectateurs avec Lucie et ses copines... De petites balles oranges maniées avec dextérité par Yann Panchot de la compagnie Le guide du Moutard. Le public était conquis !

Alexandre

À la barre :
Alexandre Besse

Comité éditorial :
Jean Chuberre, Marie-Laure Beaujean, Chantal Dibling, Daniel Bouet, Simone Verge et Alexandre Besse.

Rédacteurs :
Jean Chuberre, Emilie Billaud, Simone Verge, Daniel Bouet, Christine Prietz, Cécile Roque, Saïd Derdour, Jesse Chowri-mootoo, Sara El Bahraoui, Lynda "Bibi" Ferdjani, Marie-Laure Beaujean et Alexandre Besse.