

N°31

OCTOBRE -
NOVEMBRE
2011

Le 10 octobre 2011

A LA HUNE

Bulletin d'information du Centre Social et Culturel l'Escale

Pour recevoir ce journal par mail, envoyer un message sans texte à alahune@csc-robertsau.com

Sommaire :

- Les animations à venir
- La vie de l'association
- Les projets en cours
- Ce qu'il s'est passé...

Dans ce numéro :

<i>L'Escale prépare son contrat de projet</i>	2
<i>Samedi z'animé d'octobre</i>	3
<i>Le réseau de bénévoles</i>	3
<i>La rentrée de l'ALM</i>	4
<i>Déménagement du Taekwondo</i>	4
<i>Les vacances de la Toussaint du secteur jeunes</i>	5
<i>Le dessin du mois</i>	5
<i>Scène ouverte à la Robertsau</i>	6
<i>Association Kartier Nord</i>	6
<i>Point sur le groupement d'employeur : Pérenne</i>	6
<i>Des abricots à la Robertsau ?</i>	6
<i>La Robertsau en Fête</i>	7

L'événement à la hune...

Le « Club du bel âge »

Depuis juin dernier à l'Escale, une commission se réunit une fois par mois afin de mettre en place une palette d'activités ou de sorties pour le public des 55 ans et plus.

Lors de cette commission nous avons décidé de bapti-

ser ce groupe « Le Club du Bel Age ».

Pour notre première sortie, nous vous proposons une sortie détente aux Thermes de Caracalla le Jeudi 20 Octobre. Le rendez-vous se fera devant l'Escale à 13h00 et nous serons de retour à 18h00. Le tarif pour cet après-midi est de 23€ (transport et entrée compris).

Si vous le souhaitez, vous pourrez vous aussi participer à ces commissions, vos idées et suggestions seront les bienvenues.

Pour plus de renseignement, vous pourrez contacter Kelly Longot au 03.88.31.45.00

Kelly



Sortie aux Thermes de Caracalla (Baden-Baden)

Le Jeudi 20 Octobre 2011



L'Escale - Centre Social et Culturel de la Robertsau
78 rue du Docteur François 67000 Strasbourg
Tel: 03.88.31.45.00 - Fax: 03.88.31.15.45
escale@csc-robertsau.com - www.csc-escale.net

Un parcours sensoriel en devenir...

La création d'un sentier pieds-nus est en cours de création dans le jardin secret de l'Escale. Ce projet se fait en partenariat avec le SISES et le SIFAS, 2 instituts médico-sociaux de Schiltigheim qui accueillent des autistes et des handicapés mentaux et avec qui nous travaillons régulièrement. Les Pirates de l'Escale seront associés pendant les mercredis à l'élaboration de ce parcours et seront amenés à participer à des jeux qui stimuleront leur éveil sensoriel. Les différentes phases de réalisation devraient être terminées à la fin du Printemps...

« Allez et sentez la terre sous vos pieds nus. »

Le mot du capitaine...

Editorial

Senior signifie étymologiquement « plus âgé ». Il est en latin le comparatif de senex, « âgé ».

Dans l'armée romaine, les seniors étaient des vétérans, c'est-à-dire des soldats expérimentés qui étaient conservés en réserve pour faire face aux situations critiques. Hors, dans notre société moderne, un senior est plutôt, selon cette affreuse expression américaine, un « has been », c'est-à-dire quelqu'un qui « a

été », ou qui est fini. Nous avons ainsi perdu la sagesse de nos ancêtres qui savaient qu'un senior était riche de tout son vécu, de toute son expérience, de son expertise pour employer un terme actuel.

Parmi les seniors, certains considèrent qu'ils entament avec leur retraite une nouvelle étape de leur vie qui doit leur permettre de faire ce qu'ils n'ont pu entreprendre pendant leur vie active : ils

participent alors à de multiples activités, ils s'engagent dans le bénévolat...

D'autres se sentent oubliés : ils se réfugient alors dans une sorte d'assoupissement général qui peut les mener à une situation d'isolement total.

L'Escale peut être, pour les premiers, un lieu où ils peuvent s'investir comme bénévoles ou pratiquer de multiples activités (marches, gymnastique, club du Bel Age...).

Pour les seconds, l'Escale est un lieu de rencontre et de convivialité qui peut leur permettre de sortir de leur isolement.

Jean CHUBERRE
Président de l'Escale



La vie à bord de l'association...

À la rencontre des habitants

Tous les 4 ans, l'Escale élabore un Contrat de projet. Ce projet sera soumis, en janvier 2012, à la Commission d'Agrément de la Caisse d'Allocations Familiales pour validation.

Actuellement, l'Escale est dans la phase de diagnostic du territoire. Ainsi, on analyse les données statistiques du quartier (chiffres INSEE et CAF) et nous réalisons des enquêtes auprès des habitants et des associations de la Robertsau afin de déterminer quelles sont les attentes et les besoins des habitants.

Sur le terrain, ces équipes d'enquêteurs, constituées d'un binôme salarié / administrateur, parcourent le quartier pour recueillir les avis des Robertsauviens.

Vous les avez sans doute croisés à la sortie d'une grande surface ou d'une école.

L'analyse des données statistiques disponibles se base sur la période de 2005 et de 2009. Elles ne prennent donc que partiellement en compte les conséquences de la crise économique de 2008 sur différents facteurs sociaux et économiques. Elles permettent cependant un diagnostic du quartier dont nous vous présentons les points principaux.

Démographiquement, le quartier de la Robertsau représente 7,9% de la population strasbourgeoise avec ses 21 525 habitants pour 272 975 strasbourgeois ; soit

une proportionnalité en baisse depuis 2006 (8,5%). En 2007, 243 naissances sont enregistrées sur le quartier de la Robertsau, soit 6,2% du total strasbourgeois.

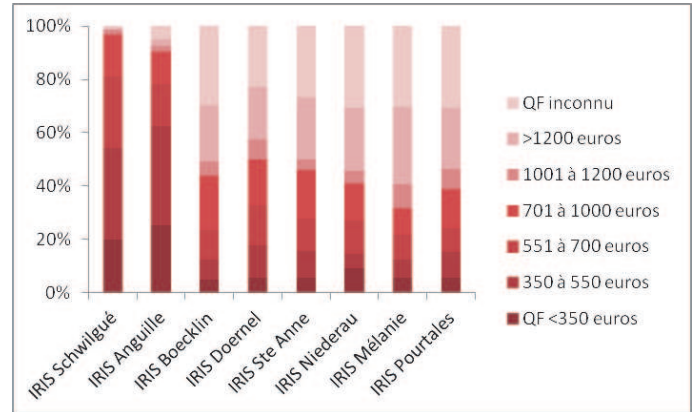
Sur le quartier de la Robertsau, en 2009, le **pourcentage d'allocataires avec enfants** est de 46,5% alors qu'il est de 38,7% pour la Ville de Strasbourg ; la **proportion de familles monoparentales** est de 22,7% alors qu'elle est de 33,6% pour Strasbourg. Cette proportion est l'une des plus faibles de l'ensemble des 11 quartiers strasbourgeois.

Cependant la proportion des familles monoparentales est supérieure dans les I.R.I.S. Schwilgué (33,3%) et Anguille (40,4%) alors qu'elle se situe entre 20 et 25% dans

les autres I.R.I.S.

La **proportion de familles nombreuses** est inférieure à celle de Strasbourg : elle est de 22,7% à la Robertsau et de 26,5% à Strasbourg. L'I.R.I.S. Schwilgué a une proportion qui se décroche de la moyenne : 35,5% des familles sont des familles nombreuses.

En 2009, le **taux d'activité économique des allocataires de la Robertsau** est de 79,7% pour les hommes (de 25/49 ans) et de 67,0% pour les femmes (de 25/49 ans). Il est donc supérieur à Strasbourg dont les taux sont inférieurs : 73% pour les hommes et 59,7% pour les femmes.



Répartition des familles en fonction des QF CAF.

Il est intéressant de noter que le taux d'activité des hommes est très élevé dans les I.R.I.S. Sainte Anne, Niederau et Mélanie. Le taux d'activité des femmes est inférieur à celui du quartier dans les I.R.I.S. Schwilgué et Anguille, même s'il reste très proche du taux strasbourgeois.

En 2005, le revenu médian sur l'ensemble de la commune est de 1266€. Il s'élève à 1686€ sur le quartier de la Robertsau. Le premier décile de la répartition des revenus à la Robertsau (soit les 10% les plus pauvres) montre que les habitants disposent de 678€ par mois. Ce chiffre cache cependant une répartition inégale sur le quartier : le premier décile pour l'I.R.I.S. Schwilgué est de 233€ mensuel, de 222€ pour l'I.R.I.S. Anguille. Pour ces deux I.R.I.S., la répartition des revenus fiscaux est proche de celle observée sur les quartiers de l'Alsace et d'Hautepierre et donc très éloignée de la moyenne robertsauviennne. Évidemment, ces données de 2005 ne prennent pas en compte la crise de 2008 et ses conséquences sur les niveaux des revenus fiscaux ; ces informations, même si elles restent

indicatives, ne sont que parcellaires.

La répartition des familles en fonction des quotients familiaux souligne une répartition inégale sur le quartier. Les familles dont le quotient familial (QF) est compris entre 0 et 700 € sont très majoritairement représentées dans les I.R.I.S. Schwilgué et Anguille où elles atteignent une proportion de plus de 90% (voir graphique).

Ces différents éléments de l'approche statistique tendent à montrer que la précarité est répartie inégalement sur le quartier : elle est principalement concentrée sur les I.R.I.S. Anguille et Schwilgué. L'Escale devra donc adapter son projet à cette caractéristique du quartier.

La deuxième phase du Contrat de Projet permettra, à partir de cette analyse du territoire, de définir les axes prioritaires de notre Association pour les quatre prochaines années. Les administrateurs et les salariés se réuniront pour réfléchir ensemble aux orientations qui seront prises par l'Escale.

Sandra

Une activité dans la lunette...

Sortie au Parc Animalier de Ste Croix

Pour ce premier samedi z'animé qui marque le début de la saison des sorties familiales, rendez-vous est fixé le samedi 15 octobre 2011.

Nous vous proposons de partir à la rencontre des animaux : 100 espèces sauvages et plus de 1500 animaux en semi liberté seront visibles



tout au long des sentiers aménagés pour les visiteurs. De quoi faire de belles rencontres et de belles découvertes... Le parc animalier de Ste Croix est engagé dans la protection des espèces menacées, il propose un cadre agréable de découverte de ces nombreux animaux. Peut-être aurons-nous la chance de croiser un soigneur

pour participer au repas des animaux ?

Chacun des trois sentiers regorge de surprises : sur l'un d'entre eux, les animaux du grand Nord, les ours, cerfs, rennes, loups... sur l'autre des bisons, ragon-dins, rats laveurs et le dernier offre des activités ludiques pour les enfants avec pour mission : sauver la planète !

Alors dès à présent, pensez à vous inscrire car le nombre de places est limité !

Attention, nous sommes en début de saison, pensez à renouveler votre carte de membre (12.50€ par famille) si ce n'est pas déjà fait.

Tarifs : 15€ par adulte

12€ par enfant

Pensez à vous munir de votre pique-nique (il y a aussi de la restauration sur place) de bonnes chaussures, des vêtements de pluie (en cas de mauvais temps) et une serviette car il y a un parcours pieds nus.

Emilie

Le coin des bénévoles...

Un réseau qui a besoin de vous !

Vous voulez agir, vous rendre utile, partager vos compétences, vous mettre au service d'une cause, alors devenez bénévole à l'Escale.

Depuis toujours, l'Escale compte dans ses rangs des habitants, disponibles et dynamiques, qui, bénévolement, œuvrent dans l'ombre au coté des salariés dans les différentes actions sociales et culturelles de l'association.

Contact :

CSC l'Escale, 78 rue du Docteur François 67000 Strasbourg

Tél. : 03.88.31.45.00 Fax : 03.88.31.15.46

Email :

escale@csc-robertsau.com

Chargé du Réseau de Bénévoles : Derdour Saïd, lundi et jeudi de 14h00 à 16h00.

Une idée a germé et, petit à petit, a fait son chemin : pourquoi ne pas créer un véritable réseau de bénévoles.

En septembre 2006 le Réseau de Bénévoles est officiellement créé. Huit bénévoles

étaient recensés et intervenaient dans des domaines tels que l'aide aux devoirs, l'aide aux tâches administratives, l'alphabétisation, des ateliers coutures, la participation à des manifestations culturelles ou sportives...

L'année suivante ce même réseau compte une quinzaine de bénévoles, le souci de mettre l'habitant au cœur de notre projet associatif prenait une part de plus en plus

importante. Aujourd'hui une vingtaine de bénévoles font partie de ce réseau.



Photo réunissant une partie des bénévoles et salariés de l'Escale

Ce réseau a permis de mettre en relation les différents bénévoles, il est devenu un lieu de rencontre et de convivialité, d'échanges. Il valorise l'expérience et le travail des bénévoles, il permet d'accroître la visibilité du bénévolat dans l'association et sur le quartier.

C'est aujourd'hui un réseau dynamique, en constante évolution avec des départs et de nouvelles arrivées, qui est affilié au réseau France Bénévolat, partenaire dans l'intermédiation entre les bénévoles et l'association.

Nos bénévoles interviennent dans l'aide aux devoirs pour les élèves du primaire et du collège, dans des cours d'alphabétisation pour adultes, dans le club des aînés, dans le partage de passion comme la couture, la généalogie, la broderie et le point compté, le bridge. Ils participent à certaines réunions et commissions de travail et sont présents lors des grandes manifestations de l'Escale. Ils font dorénavant partie intégrante de l'équipe de salariés de l'Escale et peuvent suivre des modules de formation.

Encore une fois, un grand merci à tous ces bénévoles pour leur participation et leur dévouement au sein de notre association.

Saïd

Le coin des moussaillons...

La rentrée en couleur...

L'année s'est écoulée sous le signe des voyages et de la découverte du monde et des cultures. Nous revoilà avec une rentrée qui s'annonce haute en couleurs !!!

C'est avec grand plaisir que les enfants de l'ALM et toute l'équipe d'animateurs retrouvent les locaux de l'école de la Niederau.

Avec les 2 salles d'activités, la salle de sieste, la salle polyvalente, la cour et les tricycles (qui font la joie des enfants), la salle d'eau, le réfectoire et la superbe cuisine pédagogique, nous exploiterons un maximum les plaisirs de ce lieu tellement adapté pour

L'ALM est de retour à l'école de la Niederau dans des locaux particulièrement adaptés aux tout petits...



nos petites crevettes.

Un arc en ciel d'activités sera parmi nous tout au long de cette année dont le thème est « les couleurs ».

Chaque mois, nous découvrirons une couleur et tous ses dégradés pour faire découvrir aux petits une diversité d'ateliers. Nous ferons de la cuisine (jaune, verte ou même rouge...), des bricos, des jeux et de la peinture autour de toutes ces merveilleuses teintes.

Nous avons rendez-vous, tous les mercredis de cette année pour une palette de couleurs qui égayera nos sens.

Bibi

Tout le monde est servi ? Bon appétit !

Suite à l'appel d'offre lancé à la fin de l'année scolaire 2010/2011, nous avons décidé de reconduire notre contrat avec le traiteur PAULEN. Il nous propose le rapport qualité prix le plus intéressant et l'adhésion à une charte de qualité que l'on a définie ensemble suite à une enquête de satisfaction réalisée en 2010 auprès des parents et enfants. Pour rappel, plus de 75% des personnes sondées (enfants et parents) étaient satisfaits des repas.

Il s'engage à nous livrer des menus variés et équilibrés avec des fruits et légumes de saisons afin d'apprendre aux enfants à manger de tout en fonction des saisons.

Le repas est servi ? Eh bien c'est parti...et bon appétit bien sûr !

Frédéric

Une activité dans la lunette...

Le taekwondo ça déménage



L'accès à la salle judo se fait par l'escalier situé 2 rue de la Doller

Fin juin 2011, nous avons décidé de quitter le collège Boecklin dont le coût annuel du gymnase important, augmentait sensiblement la participation des usagers. Cette initiative répondait à une demande des participants et du professeur de taekwondo qui souhaitaient que le coût de l'activité soit diminué.

Après un essai infructueux à l'Escalier (la salle

était peu adaptée à cette activité et la cohabitation avec les autres ateliers organisés en parallèle était difficile), le Taekwondo s'organise actuellement à la Tour Schwab où la salle Judo utilisée est lumineuse et convient parfaitement à la pratique des Arts Martiaux.

Nous remercions l'Interassociation qui met ce local à disposition de l'Escalier. Il s'agit pour notre association d'une réelle opportunité.

En effet, l'une de nos missions est de favoriser la circulation des habitants sur le

territoire. Celle-ci permet ainsi aux habitants de rencontrer d'autres habitants du quartier, de découvrir d'autres lieux de proximité et de favoriser l'échange social.

L'Escalier propose des activités sur toute la Robertsau avec comme critère de choisir les équipements les mieux adaptés à ces activités

Les participants de l'activité qui ne connaissaient pas encore la Tour Schwab et la Cité de l'III, verront qu'il s'agit d'un

lieu accueillant et paisible, très éloigné de ces images négatives qui sont parfois véhiculées par certains usagers ou habitants peu informés.

Sandra

Le coin des mousses...

Les vacances de la Toussaint

Chaque année, le secteur jeunesse invite les habitants du quartier à découvrir une culture ; cette année, la culture du Maghreb est mise à l'honneur...

Afin d'inscrire les vacances de la Toussaint dans la dynamique de ce projet, la dominante thématique des animations proposées en direc-

tion des jeunes s'inspirera de cette culture ; par exemple : vous aurez l'occasion de venir partager des petits déjeuners orientaux avec l'ensemble de l'équipe d'animation, vous aurez également la possibilité de vous initier à la percussion,

l'art du henné et de la calligraphie arabe, vous pourrez participer à un atelier de cuisine et assister à une projection du film « Indigène »...

À la découverte de la culture Maghrébine au programme de ces vacances

Pour les plus sportifs, nous vous prévoyons des sorties : vélo, tennis, patinoire, etc....

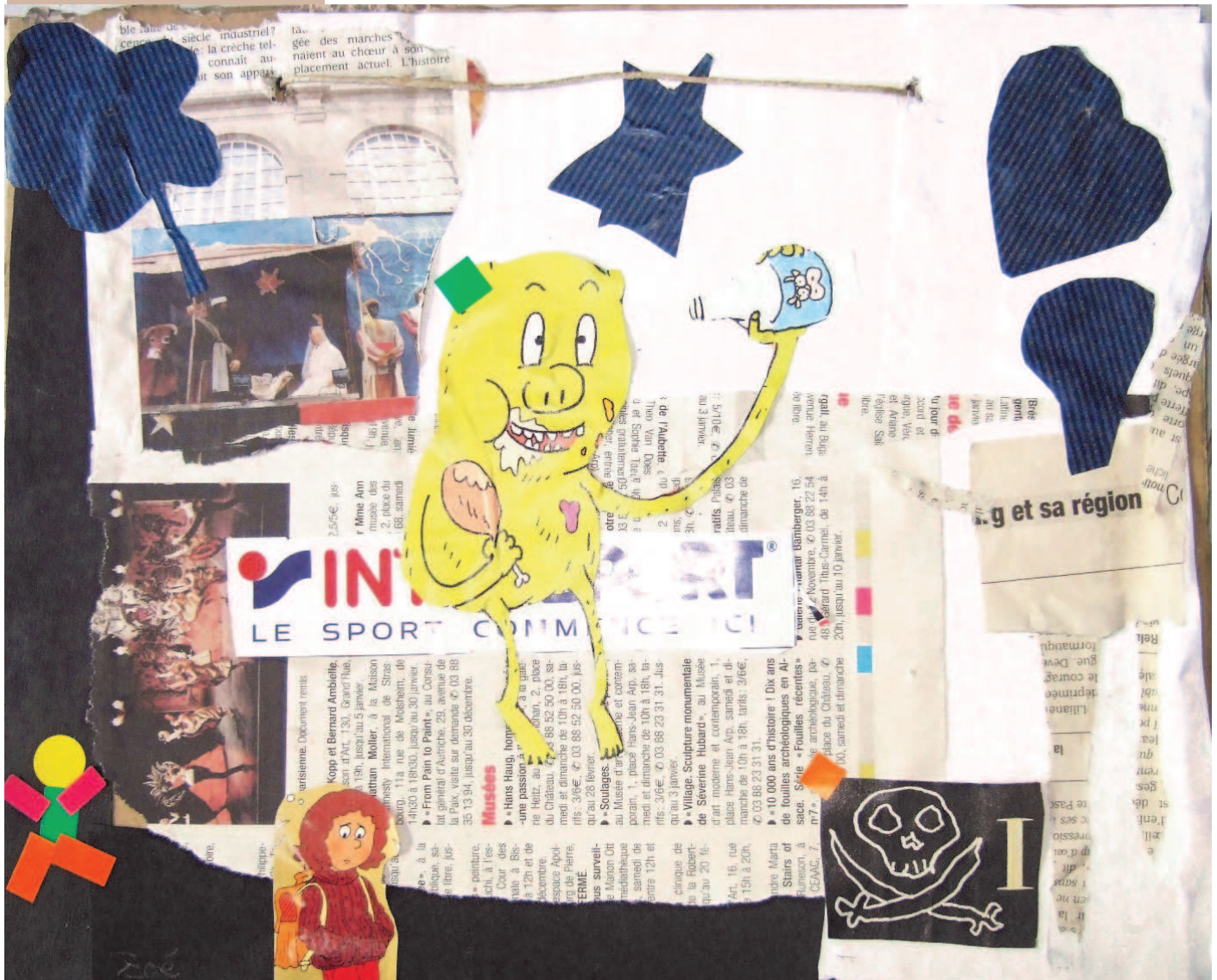
Une après-midi festive viendra clôturer ces vacances le mercredi 2 novembre.

Ces activités s'adressent à tous les jeunes, alors on compte sur votre présence...

A bientôt !

Sophie

Le dessin du mois...



Collage réalisé par Zoé lors des animations ALSH du mercredi 7 septembre 2011 à base de 100% récup !

Une activité dans la lunette...

Scène ouverte à la Robertsau

L'Escale, le Centre Social et Culturel de la Robertsau, propose aux musiciens du quartier et des alentours de se produire sur scène le samedi 17 décembre 2011 dans le cadre de la 7^{ème} édition de la soirée Escale Musicale.

Ce projet, dont la première édition a eu lieu en décembre 2005, vise à promouvoir les talents

musicaux du quartier de la Robertsau et de ses alentours et par ailleurs de tisser



Le groupe « Les Sphinxwell » lors de l'édition 2010

du lien entre des genres musicaux très variés. Placée sous le signe de l'échange et de la convivialité, cette soirée musicale permettra aux artistes en herbes et aux plus confirmés de se retrouver sur scène pour partager la même passion.

Les musiciens, qu'ils jouent seuls ou en groupe, amateurs ou confirmés et quel que soit le style de

musique pratiqué, sont invités à se faire connaître auprès des organisateurs de cette manifestation. Un dossier comprenant une maquette musicale ainsi qu'un descriptif du groupe et de son parcours est à remettre **avant le 13 novembre 2011.**

Contact :

alexandre.besse@csc-robertsau.com

Les associations à bord...

Kartier Nord

A l'origine, en 2008, quelques habitants de notre quartier se rencontrèrent et réfléchirent ensemble à un projet culturel qui pourrait s'inscrire dans le domaine du Kaysersguet, parc situé à l'entrée de la Robertsau et comprenant une demeure du XVIII^e siècle inoccupée depuis les travaux du tram en 2006.

Lorsqu'il fut question d'une vente de ce domaine, une pétition initiée par Kartier Nord, avec le soutien des associations de quartier, recueillit plus de 1100 signatures, ce qui permit d'éviter la perte de ce patrimoine tout en affirmant le souhait de faire de ce bâtiment un lieu à destination culturelle et à dimension européenne ouvert, entre autre, aux ha-

bitants de la Robertsau.

Créée en 2010, l'association Kartier Nord a pour objet :

- le développement de l'activité culturelle et artistique de la Robertsau
- la sauvegarde et la mise en valeur du Kaysersguet sur le plan culturel, patrimonial et environnemental
- de créer du lien entre la Robertsau et les institutions européennes.

"Avec nos modestes moyens, mais avec une vraie détermination, nous avons voulu débiter la dynamique d'un lieu qui à notre sens se doit de devenir un laboratoire d'idées, d'initiatives, placées sous le signe de la création la plus vivante. En ce sens, notre objectif est de réunir de façon conviviale, création, société civile et institutions, autour d'enjeux dépassant les frontières."

Deux saisons de programmation artistique de grande qualité ont eu lieu dans le pavillon vitré du parc ouvert au public en septembre



Performance du peintre Roger Dale

2009.

La première saison a vu la performance du peintre Roger Dale et un concert de *Volutes*, l'installation explosive de Joseph Kieffer et les anagraphodromes d'Isabelle Reff, Christophe Meyer et ses puissants dessins marouflés ainsi que sa performance graphique accompagnée par le duo *Global Warning*. Un Bœuf Jazz avait clos chaleureusement le programme en décembre.

La seconde saison vient de s'achever en septembre avec l'installation de Mathieu Boisadan et un apéro mix de Bernard Guetta. En juin, Bette Réziciner « Wonderbette » avait investi les lieux avec une roulotte et la projection de films vidéos. A cette occasion, l'ensemble *Tenso Jazz* fut convié à donner un concert. En mai, furent présentés les plasticiens Arthur Poutignat et Maren Ruben, ainsi que le groupe musical *Papyros'n* et le quatuor d'Alexander Somov, premier

violoncelle de l'Orchestre philharmonique de Strasbourg.

Autant de moments de pur plaisir ...

La villa et le parc « Henri-Louis Kayser » sont à présent destinés à devenir le futur Lieu d'Europe voulu par le Maire Roland Ries. Kartier Nord a été sollicité par les deux cabinets de conseils missionnés par la Ville de Strasbourg et tient à poursuivre sa participation à l'élaboration du projet.

L'objectif de Kartier Nord est d'offrir ses nombreuses idées quant à l'élaboration d'un contenu de qualité pour ce lieu, lieu dont la vocation européenne et culturelle fut entérinée par la Ville.

Concrètement, l'association œuvre d'ores et déjà par son programme d'expositions et de concerts à préfigurer ce que pourrait être la partie culturelle d'un projet ouvert sur la création contemporaine.

Retrouvez toutes les informations sur l'association et les artistes : <http://kartiernord.canalblog.com/>

Marie-Laure



Un projet dans la lunette...

Vers la pérennité...

Pérenne : un groupement d'employeurs entre L'Escale, l'Albatros et l'ARES.

La réflexion démarre en 2007 et part de l'expérience réussie d'une mutualisation du poste de comptabilité entre l'Albatros et l'Escale.

Le 3 juillet 2008, un comité de pilotage est constitué autour de différents Centres intéressés ; les Centres présents (l'ELSAU, OBERNAI, LINGOLSHEIM, ROBERTSAU et ESPLANADE) s'engagent à remplir un dossier qui permettra d'introduire une demande d'intervention du DLA (Dispositif Local d'Accompagnement) pour la réalisation d'une étude de faisabilité.

L'étude de faisabilité est ainsi réalisée en 2008 et un comité de pilotage, sensiblement réduit (ALBATROS, ESCALE, ARES et Fédération des CSC du Bas-Rhin), se réunit **le 30 juin 2009** et décide la participation financière des Centres inscrits dans le projet pour l'accompagnement par

un consultant (bureau ASPA-RAGUS). **Le 9 février 2010**, les directeurs des 3 centres, **Albatros, ARES et Escale**, (la Fédération a abandonné) définissent les profils de poste à mutualiser, les fonctions et la répartition du travail des différents salariés.

Le 8 juin 2010, les 3 Centres finalisent les statuts qui sont votés par les différentes structures adhérentes (l'Escale le 29 juin 2010, ARES le 7 septembre 2010 et Albatros le 14 septembre 2010).

Le 24 juin 2010, le nom de « Pérenne » est donnée à la nouvelle structure qui se réunit en **Assemblée générale Constitutive le 7 octobre 2010**.

Il est défini que le siège social sera à l'Albatros, que le Président sera issu du CA de l'Escale et que le directeur de l'ARES sera le trésorier de Pérenne.

Le 5 février 2011, le Groupement d'Employeurs est présenté aux Financeurs et à la presse.

Présentation du Groupement d'Employeurs Pérenne

La mutualisation est envisagée comme une synergie entre des acteurs du lien social (associations ou collectivités territoriales) qui partagent les valeurs fondamentales des Centres Sociaux et Culturels.

Ce dispositif de mutualisation permet de concilier le **besoin de flexibilité des adhérents** et une **stabilité pour le salarié** : partage de salariés qualifiés à temps partiel en vue de la création de temps complets; réponse à la saisonnalité des adhérents; besoin ponctuel de salariés qualifiés qui ne justifient pas une embauche définitive...

A moyen et à long termes, cet outil juridique peut permettre des économies d'échelle.

Le Groupement d'Employeurs repose sur le principe de responsabilité solidaire des membres et sur un engagement de longue durée.



Forces du Groupement d'Employeurs

Le mouvement de mutualisation est un outil de modernisation, de professionnalisation, de sécurisation de parcours et de meilleure maîtrise des coûts...

Cette structure support doit également permettre de meilleurs échanges entre centres adhérents et favoriser ainsi des chantiers communs d'harmonisation.

Cette action innovante (il s'agit en effet du premier GE de CSC en France) est soutenue par nos financeurs et peut faire l'objet de financements particuliers (par exemple, le fonds spécifique dédié aux projets de mutualisation, créé par la CAF à partir de 2011). A ce jour, 5 postes sont déjà mutualisés : un animateur Multimédia et quatre professeurs d'activités de Loisirs (Taekwondo, Tai Ji, Arts Plastiques et Gym douce).

Jean Chuberre

Un peu d'Histoire...

La Robertsau, terre d'Abricot

Le Baron Alfred Renouard de Bussierre (Strasbourg 1804 – Paris 1887) avait un grand esprit d'entreprise : il fut un banquier de renom, un industriel, un homme politique... Mais aussi un homme d'une grande générosité avec de nombreuses donations notamment aux enfants pauvres ou aux ouvriers infirmes.

L'on sait moins qu'il était grand amateur d'arboriculture fruitière. Ainsi il fournit les

semis de trois nouvelles variétés d'abricots issus de ses terres du château de la Robertsau, aux pépiniéristes Baumann, à Bollwiller dans le Haut-Rhin, qui les commercialiseront



On peut trouver une description de ces 3 variétés d'abricot dans le dictionnaire de pomologie d'André Leroy daté de 1867, disponible en « open library » sur Internet.

à partir de 1860. **Ces abricots, fruits de première qualité, seront baptisés** « Souvenir de la Robertsau », « Triomphe de Bussierre » et « Gloire de Pourtalès ».

Le baron

Alfred de Bussierre, en bon économiste, s'intéressa aussi de très près à la mise en valeur et au rendement de ses terres : La Robertsau fut dotée par lui d'une ferme modèle construite en 1876 par l'architecte belfortain, Boltz, selon les meilleurs exemples recherchés dans toute l'Europe.

Sa fille, la comtesse Mélanie de Pourtalès, développera l'exploitation paternelle.

Marie-Laure

Carnet de bord...

Bien mieux qu'une kermesse !

Une vingtaine d'associations de la Robertsau coordonnées par le Centre Social et Culturel de l'Escale ont participé à cette 2^{ème} édition de la fête de quartier qui a connu un véritable succès ce samedi 24 septembre sur le site de l'Escale. Cette manifestation a été financée en totalité par la Ville de Strasbourg.

Cette fête champêtre « Du Läuch » à la Robertsau a mis à l'honneur le maraîchage, la culture des plantes, fruits et légumes, une exposition d'artistes peintres, sculpteurs et littéraires ainsi que des animations et concerts divers tout au long de cette journée durant laquelle un soleil radieux s'est invité parmi les 800 personnes qui ont fait le succès de cette fête.

L'inauguration de cette 2^{ème} édition s'est faite en présence de N. DREYER (adjointe au maire), de Y. LE TAL-

LEC (conseiller général) et de A. SCHNEIDER (député) qui nous soutiennent pour cet événement.

Sur la scène installée pour l'occasion, l'orchestre de l'Harmonie Caecilia nous a interprété divers morceaux de leur répertoire où se mélangent les sons des différents instruments tels que clarinette, flûte, trompette, saxophone ex... Puis ce fut au tour des danses tahitiennes accompagnées de leur orchestre qui ont su capter toute l'attention du public suivi par un concert

donné par GUILLERMO JEREZ musicien, compositeur et directeur de l'école de musique de la Robertsau.

Parmi les nouveautés, une exposition d'une quinzaine d'artistes qui nous ont présentés leurs œuvres, peintures et sculptures tandis que dans l'espace « Aquarium » 7 écrivains du quartier étaient interviewés et nous fascinaient par leur récit et l'écriture de leurs œuvres littéraires.

Durant tout l'après midi les jeunes de tous âges étaient aussi de la fête avec le mur d'escalade, des promenades à poney, du football américain et surtout cette famille où les indices

étaient bien dissimulés dans l'enceinte du site. Des jeux de société, des animations sportives et ateliers divers ont fait la joie de nos chères têtes blondes et de leurs

parents. Au cours de l'après midi, une petite fille de six ans est venue vers moi

« dites monsieur, c'est tous les samedis la fête ici ? » m'a-t-elle demandé. Elle avait de la joie dans son regard.

Bien sûr toutes ces activités demandent de l'énergie et dans cette ambiance conviviale et festive vous pouvez déguster d'excellentes merguez, des tartes flambées, tourtes et assiettes campagnardes ainsi que des gâteaux plus appétissants les uns que les autres sans oublier de se rafraîchir avec la bière « Perle ». Tous les ingrédients étaient réunis pour vivre un après midi de rêve. Un bal avec l'orchestre « Week-End » a clôturé cette manifestation et je profite de cet article pour remercier tous les bénévoles et asso-

« Dites monsieur, c'est tous les samedis la fête ici ? »

ciations qui se sont investies pour le bon déroulement et la réussite de cette fête.

Dans leurs discours, nos élus nous ont donné rendez vous l'année prochaine pour une 3^{ème} édition « la Robertsau en fête » toutes les associations participantes auront à cœur de relever le challenge.

Daniel



Inauguration en musique avec l'orchestre de l'harmonie Caecilia



Réalisation d'une fresque collective avec l'Atelier artistique Ambulant

À la barre :
Alexandre Besse

Comité éditorial :
Jean Chuberre,
Daniel Bouet,
Chantal Dibling
et Alexandre Besse.

Rédacteurs :
Jean Chuberre,
Sandra Scariot,
Émilie Portier,
Daniel Bouet,
Lynda « Bibi »
Ferdjani, Marie-Laure
Beaujean, Saïd Derdour,
Frédéric Goetz, Kelly
Longot et
Alexandre Besse.