

Une fête foraine « made in Escale »	1
Les petits déjeuners des partenaires associatifs	2
Des nouveaux bénévoles au Conseil d'Administration	2
Le Bel Âge	3
Tournoi inter-CSC	3
Chasse végétarienne	4
Focus sur l'ALSH	4
Le tour d'Istanbul en 80 jours	5
Ateliers informatiques	6
L'UNIAT Robertsau	6
Un peu d'Histoire	7
Appel aux artistes	7
Le sport en fête	8

INFORMATIONS POUR LES INSCRIPTION AUX ACTIVITÉS DE LOISIRS :

Les inscriptions pour les activités de loisirs 2018-2019 débutent **mardi 26 juin 2018** :

Elles ont lieu durant les créneaux horaires suivants :

Hors périodes de vacances scolaires : Du lundi au vendredi de 14h00 à 18h30.

Durant les périodes de vacances scolaires : Du mardi au vendredi de 14h00 à 17h30.

Formalités administratives :

Les inscriptions peuvent se faire sur place (durant les créneaux d'inscription) ou par correspondance (avec tous les documents nécessaires), aucune inscription ne pourra être prise en compte sans le dossier complet.

CARNET DE BORD...

Peace and Love

A L'OCCASION DES FÊTES DE L'ESCALE, UNE FÊTE FORAINE HIPPIE ÉTAIT ORGANISÉE LE SAMEDI 2 JUIN 2018.

Près de 500 personnes de tous horizons sont venues profiter des animations et de l'ambiance retro créé pour cette journée. Certains visiteurs avaient même joué le jeu et étaient venus déguisés avec chemise bariolée et bandeau dans les cheveux.

Un manège petit train avait été installé ainsi qu'un chapiteau gonflable qui a fait le bonheur des plus petits. Les autres stands permettaient aux jeunes joueurs de tester leur habileté, leur précision, leur force et même leur résistance à la peur !

Le parcours de l'effroi faisait parti des



L'espace détente pour se reposer entre deux animations...

animations plébiscitées par ceux qui aiment à se faire peur... quand d'autres n'osaient tout simplement pas y entrer. Le stand pour lequel les gens se pressaient, à la grande surprise des organisateurs, était celui de notre voyante. Qui est, nous nous permettons de le rappeler à nos lecteurs, une animatrice de l'Escale, dotée d'un certain talent d'actrice !

Pour encore plus de réalisme, nous avons eu la chance de recevoir la visite de collectionneurs de coccinelles et de combi Volkswagen. Pour ceux qui l'auraient manqué et pour ceux qui sont déjà nostalgiques, retour en vidéo sur cette fête : <https://goo.gl/chi94P>

Alexandre Besse, Directeur Adjoint



En cas de baisse de subventions, nous avons déjà trouvé une reconversion pour notre animatrice cartomancienne !

DEPUIS LE DÉBUT DE CETTE ANNÉE 2018, UNE FOIS PAR MOIS SONT ORGANISÉS DES PETITS DÉJEUNERS SOUS L'IMPULSION DE L'ADJOINTE AU MAIRE MME DREYER ET LES DIFFÉRENTS PARTENAIRES ASSOCIATIFS DU QUARTIER DE LA ROBERTSAU.

Ces rencontres amicales et conviviales sont l'occasion de présenter les activités des diverses associations actives sur le quartier. Elles émanent d'une volonté commune de faire partager leurs informations, propres à chaque

structure du quartier pour comprendre « qui fait quoi » et avec quels moyens le fait-on, c'est essentiellement un moment privilégié d'échange où chacun va expliquer ses axes de travail et ses projets.



Rencontre du mois d'avril à la paroisse Ste Bernadette...

UN PROJET DANS LA LUNETTE

Les associations, c'est de la dynamique !

Pour commencer la journée du bon pied, bon œil et faire le plein d'énergie, rien de tel qu'un petit-déjeuner complet composé de café, thé, viennoiseries et jus d'orange à l'initiative de chaque partenaire associatif.

partenaire associatif.

Les précédents petits déjeuners ont été organisés par l'Escale, les Amis du Cheval, le Centre Médico-Social de la Robertsau, le

Club des Aînés de la Cité de l'III et dernièrement, le 11 avril, à la paroisse Sainte Bernadette où Monsieur le Curé nous a présenté le fonctionnement de sa paroisse, les prochains seront la Maison Oberkirch et le Souvenir Français.

Ces rendez-vous sont un temps pour échanger sur le vivre ensemble, un moment convivial pour débiter une bonne journée.

Daniel Bouet, Administrateur

AOITEF, OLIVIA, MALIKA ET NICOLE SONT 4 FEMMES QUI SE SONT RÉCEMMENT ENGAGÉES EN TANT QU'ADMINISTRATRICES AU SEIN DU CA DE L'ESCALE ET MA MISSION JOURNALISTIQUE D'AUJOURD'HUI CONSISTE À VOUS LES PRÉSENTER.

1^{ère} étape logique pour ce faire, les rencontrer. Dieu (ou quelqu'un d'autre) que cela a été difficile !!! Aussi, je pousse un cri d'alerte : **Holà, les bénévoles, attention au burn-out !!!**

L'histoire de chacune de ces 4 femmes et de leur chemin respectif jusqu'à leur engagement commun en tant qu'Administratrices sont un et unique.

C'est suite à un bref échange de mail avec une d'entre elles, Nicole EVRARD (merci à elle), que j'ai pris le parti d'extrapoler autour de la fonction d'Administrateur et des motivations pour l'exercice de ce rôle.

Être Administrateur(trice), c'est quoi ?

C'est être membre du Conseil d'Administration de l'association qui réunit des bénévoles, élu(e)s par l'Assemblée Générale, des représentant(e)s des institutions, des collectivités locales, des salarié(e)s du CSC. La responsabilité du CA est de définir les orientations,

de prendre les décisions, de réfléchir et débiter sur les sujets qui vont permettre la réalisation du projet de l'association. C'est à lui de valider les décisions qui engagent l'association et qui auront pu être proposées soit par le

le virus de l'enseignement n'est pas éradiqué pour autant. Aussi, c'est en tant que bénévole qu'elle a décidé d'associer sa soif de transmettre. Elle intervient depuis 2015 en tant que professeure dans le cadre du dispositif FLE (Fran-

té au déploiement des valeurs de l'éducation populaire sur le territoire qui motive l'engagement d'Aoitef, Olivia et Malika à s'impliquer encore un peu plus dans le projet de l'Escale. Elles auront à cœur, soyons en sûrs, d'apporter à elles 4 un peu de sang neuf et un regard éclairant sur le fonctionnement du CA et, d'une manière plus générale, sur celui de l'Escale dans le but de construire, d'avancer avec l'ensemble des membres de cette équipe dirigeante.

Souhaitons leurs, à elles 4, bienvenue et bon vent au sein de l'équipage du CA du navire Escale dans la poursuite de son voyage sur les mers, parfois troublées, du bien vivre ensemble !!

Et, pour conclure sur une note d'espoir et d'humilité et symboliser l'engagement de ces 4 héroïnes de l'ombre, (à l'instar de celui de l'ensemble des bénévoles), reprenons tous en cœur les paroles de Coluche :

« Quand je pense à toi, je pense à moi

Je te promets pas le grand soir

Mais juste à manger et à boire

Un peu de pain et de chaleur..... »

Thierry Lauzin, Bénévole

LA VIE À BORD DE L'ASSOCIATION

Nicole, une bénévole nouvelle administratrice... parmi d'autres !

bureau, soit par des commissions de travail.

La grande salle du premier étage de l'Escale est donc bien le lieu où se prennent démocratiquement les grandes décisions et où l'avenir du CSC se dessine.

Ainsi, les 4 nouvelles Administratrices pourront y faire entendre leur voix et participer aux prises de décisions relatives au fonctionnement de l'Escale, et à la réussite de ses activités.

C'est notamment cela qui a motivé Nicole à s'engager dans cette instance. Bien que retraitée de l'Education Nationale depuis quelques années,

çais Langue Etrangère) après une entrée dans le monde du bénévolat via les Restos du Cœur. Donner doit être pour elle une seconde nature ! C'est certainement ce besoin de donner, amplifié par la qualité des relations qu'elle vit avec les «Escalien(ne)s» qui l'incite aujourd'hui à faire un pas de plus dans son engagement. C'est pour elle une nouvelle expérience, qui, espère-t-elle, lui donnera l'opportunité de contribuer à l'amélioration continue des activités du CSC, et tout particulièrement celles liées à l'Alphabétisation et de l'enseignement du FLE.

C'est certainement aussi cette volonté d'œuvrer avec humilité

ADULTES

PIANOTANT SUR INTERNET, À L'EXPRESSION « BEL-AGE », JE SUIS QUELQUE PEU SURPRIS DE NOTER LE NOMBRE DE MAISONS DE RETRAITE OU DE SERVICES USANT DE CE LABEL, POUR LA PLUPART TOUTS SITUÉS DANS LE SUD-EST. A CROIRE QUE SI BEL ÂGE IL Y A, IL NE SERAIT VÉCU QUE DU CÔTÉ DE FREJUS, CANNES, MENTON OU NICE.

A bien y regarder, curieuse expression que celle-ci et de fait qu'est ce que le Bel Age ?

La question a été posée, entre-autres lors d'un questionnaire de philo ; Il ressort des réponses que s'il y avait une époque de la vie que

certain qualifieraient de Bel-Age, elle se situerait plutôt du côté de la jeunesse voire de l'enfance parce-que plus créatrice, porteuse d'espoirs et moins source d'angoisses. Quelques auteurs et non des moindres abondent dans ce sens. Peguy, Rimbaud, Casanova et même Racine, pourtant pas le plus comique de tous, évoquent cette période de leur vie, de leur jeunesse avec nostalgie voire un peu de mélancolie. (Encore que les lycéens, que pour la plupart nous avons été, se souvenant de leurs études auront sans doute du mal à s'imaginer que ce fut le bon temps que d'étudier Racine.)

On a l'impression que pour eux, c'était le bon temps. Il en est probablement de même pour beaucoup d'entre nous tant il est clair que, passé un certain âge les termes « innocence, jeunesse, espoir ou projets » prennent un sens radicale-

ment différent. Sans noircir excessivement le tableau, l'âge, les pathologies inhérentes et autres avatars de la vie nous font comprendre que désormais il faudra faire avec et que lorsque les ombres du soir s'étendent on sait que le lieu de notre résidence définitive approche.

Ô rage ! Ô désespoir ! Ô vieillesse ennemie !

N'ai-je donc tant vécu que pour cette infamie ?

Alors, pourquoi se nourrir du passé ? Ce qui est fait l'est pour toujours, on ne peut rien y changer quand au futur, il est vain et tout à fait illusoire de tirer des plans sur la comète, il serait bien fanfaron celui qui serait capable de dire de quoi demain sera fait.

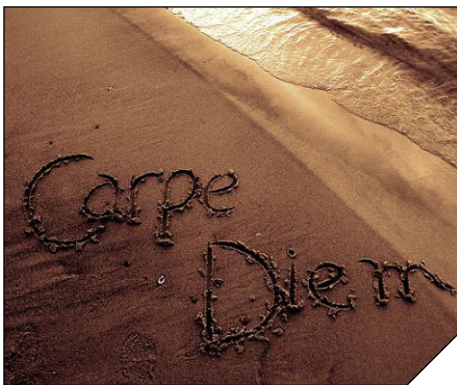
Dès lors, le Bel-Age ne serait-il pas le temps présent, le moment même que nous vivons ?

C'est celui-là qu'il faudrait vivre

intensément, savoir se saisir de toutes choses petites ou grandes du jour, s'en repaître sans limite aucune, jouir de chaque instant pour que le soir venu nous n'ayons aucuns regrets. Même si à chaque jour suffit sa peine, il en est exactement pareil des joies aussi petites ou éphémères soient-elles.

Parmi ces « Belles Choses » du jour, il y a les rencontres. Notamment celles du groupe séniors de l'Escale. Je les observe, les écoute, il y a tant à apprendre de leurs paroles, de leurs yeux, de leurs visages ou s'inscrivent leurs vies. Cependant, il n'est guère aisé pour le bénévole s'occupant de personnes d'un certain âge de « faire » avec. Avec les pathologies mentales ou physiques évoquées plus haut, avec la lente et inexorable déchéance.

Henri Delhaye, Administrateur



LE COIN DES BÉNÉVOLES

Le Bel Âge existe-t-il ?

UN TOURNOI FUTSAL INTER CENTRES A ÉTÉ ORGANISÉ PAR L'ÉQUIPE JEUNESSE DE L'ESCALE CE MARDI 24 AVRIL. EN TOUT ET POUR TOUT, NEUF ÉQUIPES SE SONT AFFRONTÉES AU GYMNASSE KARABATIC DE LA ROBERTSAU.

UN PROJET DANS LA LUNETTE..

Un tournoi inter-CSC

Sur le terrain, les équipes se composent de 5 joueurs, tous passionnés du ballon rond, prêt à montrer leur sa-

voir-faire et amener leur équipe sur le podium.

L'esprit d'équipe mais aussi de compétition étaient au rendez-vous. Le niveau était bien présent, les spectateurs ainsi que les

joueurs, dans l'attente d'un match, ont pu assister à de belles actions et de superbes arrêts de la part des gardiens.

Les jeunes de la Cité de l'III ont gagné ce tournoi, la finale était des plus serrée face aux jeunes footballeurs du CSC Neuhof.

Mis à part les trophées remis aux trois premières équipes, d'autres titres ont étaient dé-

cernés comme celui du meilleur joueur ainsi que du meilleur gardien.

Nous tenons à remercier les CSC présents à cette rencontre :

- Le CSC Neuhof
- Le CSC Robert Schuman d'Haguenau
- Le CSC Bischwiller
- Le CSC Camille Clauss de Koenigshoffen

En espérant renouveler cette expérience sportive, dans la bonne humeur, le respect et le faire-play des joueurs.

Justin Combeau, animateur



Photo des finalistes (CSC Neuhof et CSC Robertsau l'Escale)

ENFANCE

LE COIN DES MOUSSAILLONS...

Chasse végétarienne

A L'OCCASION DES FÊTES PASCALES, UNE VINGTAINÉ D'ENFANTS DE L'ALSH A, LE 28 MARS DERNIER, INVESTI LA MAISON OBERKIRCH (SITUÉE À PROXIMITÉ DE L'ESCALE) AFIN DE DÉCOUVRIR DES ŒUFS ET LAPINS CACHÉS PAR LES RÉSIDENTS.

« C'est toujours un plaisir pour nous de vous accueillir ici » nous dit Sandrine, qui gère l'équipe d'animation de la maison Oberkirch.

Il faut dire que le centre a bien fait les choses. Nous étions divisés en 3 groupes : les pâquerettes, les lapins blancs et les clochettes.

Le personnel avait pris soin de cacher les œufs et friandises dans le mobilier, ainsi que dans la cour centrale. Au préalable, les résidents avaient réalisé des décorations de Pâques sur les murs, et des petits paniers pour y mettre les œufs.

Le moment tant attendu survenait aux alentours de 15h00. Une course haletante



Une chasse aux œufs, prétexte à une rencontre entre les résidents de la Maison Oberkirch et les enfants de nos Accueils de Loisirs...

s'engageait à l'issue incertaine. Le petit Nicolas a déjà fait une belle prise : « J'ai déjà trouvé 3 œufs et 1 grand lapin » explique-t-il fièrement.

Au coup de sifflet final, une cinquantaine de lapins et d'œufs en chocolat fut rassemblée et redistribuée à parts égales au sein des enfants et des résidents, comblés par ce formidable moment de partage.

Il ne restait plus qu'à les dé-

guster, sans trop en abuser. Le personnel de cuisine avait préparé, en outre, de superbes beignets ainsi que des boissons rafraîchissantes.

Bref, vous l'aurez compris, ce fût un bel après-midi d'échanges qui a ravi les petits comme les grands.

Frank Schettini, Animateur

Serait-ce un retour en arrière ?

Toute une époque, qui a fasciné les enfants, vue et revue dans les livres ! Costumes simples, aux armes faciles, boucliers pour se protéger de coups mal placés mais intentionnés. Un air de reviens-y qui a enchanté petits et grands. Et voilà, ils sont apparus ces Gaulois, grâce à l'association Trimatrici !

Marquant une journée festive et pleine de surprises. Décor spécial (en fond nos beaux arbres) dans ce qu'il reste de jardin, avec le futur tram encore en travaux. Que croyez-vous qu'ils ont fait ?

Un exemple d'épées forgées par un feu, savamment préparé, un atelier de sculpture en argile, animaux de toutes sortes, poteries et autres créations. Ateliers tournants, où chaque groupe a pu s'exercer... et puis, combat, bouclier de carton et épées (en mousse, bien sûr) permettant de frapper l'ennemi. Deux équipes face à face, les bleus et les rouges, chaque victime atteinte devant s'agenouiller et ainsi éliminée petit à petit.

Enfin des cris de joie ont salué les vainqueurs et clôturé cette journée inoubliable, sourires des animateurs satisfaits !

Nicole Bodin, bénévoles

UN PROJET DANS LA LUNETTE...

Focus sur l'ALSH

LORS DES VACANCES DE PÂQUES DE L'ALSH, J'AI EU LA CHANCE D'ACCOMPAGNER LES ENFANTS LORS DES ACTIVITÉS ET SORTIES PROPOSÉES.

Je les accompagnais dans le but de réaliser une vidéo sur ces vacances, rassemblant l'ensemble des activités de la première semaine. Les plans que j'ai pu prendre représentaient parfaitement l'ambiance dans laquelle j'étais : conviviale, heureuse, joueuse... J'ai pu voir des enfants se défouler lors des sorties aux parcs (Orangerie, Jardin des 2 Rives) ou bien avoir des étoiles plein les yeux lors de la montée sur la plateforme de la Cathédrale, tout comme lors des représentations des Gaulois.

Les activités proposées par les animateurs étaient toutes réussies et réellement bien gérées pour que tout fonctionne comme prévu, notamment lors de la grande Chasse au Trésor.

Ayant un point de vue extérieur sur cette semaine, j'ai pu voir l'immense travail réalisé par les animateurs, ainsi qu'un résultat parfaitement réussi !

Je garderais un superbe souvenir de cette semaine, immortalisé par ma vidéo.

Cédric Munsch, Service Civique Numérique



Crevettes en chocolat...

Au cœur des Crevettes de l'Escale, lors d'un bel après-midi ensoleillé, s'est faufilé un invité surprise... Le lapin de Pâques !

Attendant sagement que les enfants soient pris par leurs occupations, il fit discrètement son entrée avec un panier rempli d'œufs et de petits lapins en chocolat et les cachait au sein de l'école.

C'est avec beaucoup d'énergie et d'enthousiasme que les Crevettes se sont mises à la recherche de ces fameux chocolats ! Tous ont récolté dans leur panier de bons gros œufs. Ce qui ravit enfants et parents ! #MoustacheChocolaté »

Nohella Bounfour, Animatrice



ILS REVIENNENT DE LEUR VOYAGE, DES IMAGES PLEIN LA TÊTE. QUI ? CES FAMILLES DE LA CITÉ DE L'ILL QUI ONT RÉUSSI À AUTOFINANCER ENTIÈREMENT LEUR VOYAGE À ISTANBUL.

Le groupe était constitué de 10 mamans au départ. Les aléas de la vie, ainsi que les contraintes familiales, ont réduit le groupe à 4 mamans finalement.

Durant 2 ans, ces 4 mamans ont travaillé durement pour pouvoir offrir à leurs enfants, un voyage à l'étranger. Après plusieurs hésitations entre le Maroc, l'Espagne, l'Égypte et la Turquie, le choix s'est tourné de manière unanime vers Istanbul.

La richesse culturelle de cette ville a fait pencher la balance et c'est ainsi que ces 4 mamans, leur 9 enfants et l'une des Référente Familles de l'Escale se sont envolés du 24 avril au 1er mai, vers « la ville au 1000 mosquées ».

Avant le séjour : des actions d'autofinancement

Grâce aux actions d'autofinancement proposées et organisées lors des manifestations de l'Escale. Souvenez-vous, tous ces moments (soirées d'Halloween, Carnaval, Fête Foraine...) ou elles vendaient des crêpes, des barbes à

papa, des sandwichs et tant de bonnes choses. Elles ont également proposé des repas tous les mois pour les professeurs des écoles Schwilgué, les partenaires associatifs, les salariés et les bénévoles de l'Escale. Le principe était simple, 1 fois par mois les locaux du 40D ou du 18D se transformaient en restaurant, et le groupe proposait un menu du jour à 10 €. C'est ainsi que toutes ces personnes ont pu faire un tour du monde culinaire et ainsi contribué au financement de ce séjour.

Des buffets étaient également confectionnés pour des Assemblées Générales, des pots de départ ou des repas séniors. On peut dire que ce groupe de mamans était vraiment doué et qu'elles travaillaient vraiment de manière très professionnelle.

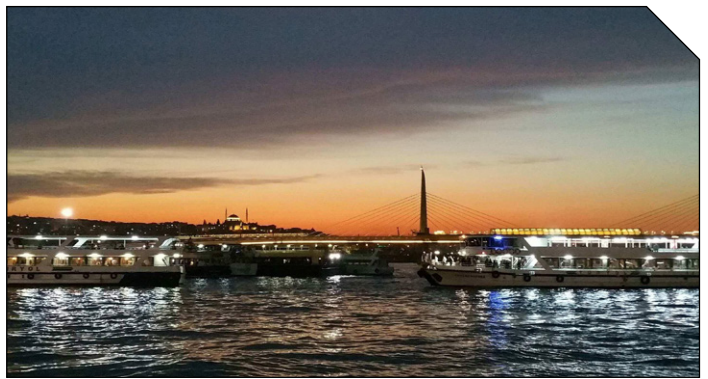
UN PROJET DANS LA LUNETTE...

Le tour d'Istanbul en 8 jours

Préparation du séjour

L'intégralité du voyage a été discuté et organisé avec le groupe lors de réunions de préparation. C'est ainsi que les familles ont recherché les tarifs les plus intéressants pour le transport et l'hôtel. Même si les réservations ont été faites par le CSC, ce sont les familles qui ont trouvé les bons plans.

Un programme culturel a été pla-



nifié par les mamans. C'est ainsi que nous avons décidé de faire toutes les visites culturelles le matin et de privilégier les animations pour les enfants dans l'après-midi.

Durant le séjour

Nous avons séjourné dans le quartier d'Unkapani, à seulement 1,5 km de l'historique quartier de Sultanahmet. Ce quartier populaire, était assez

Si vous voulez avoir une idée de ce que fut la prise de Constantinople, je vous conseille d'aller visiter le « panorama 1453 ». Magnifique réalisation visuelle et sonore qui répondra à vos attentes.

Je ne pouvais pas faire cet article, sans vous parler de ce que nous avons mangé sur place. Gozlémé, Kebab, Pidé, Lahmacun, et toutes ces spécialités si bonnes, étaient au rendez-vous. Mais le poisson frais est un souvenir merveilleux et gustativement extraordinaire.

La ville étant très touristique, les transports en commun sont très divers et l'accès aux places touristiques est très bien desservi. Tram, métro, bus et bateau, nous avons pris tous les modes de transports de la ville.



Après le séjour

A notre retour, nous avons été sollicités par une radio Turc. Cette dernière a entendu parler du projet et souhaitait interviewer les familles sur leur séjour à Istanbul. Le retour des habitants est très positif et le souhait de retourner en Turquie est d'autant plus fort.

Nous espérons que ce projet aura donné envie à d'autres habitants de partir vers d'autres destinations par le biais des autofinancements.

Lynda Ferdjani, Référente Familles



ADULTES

L'AMSED : LE MONDE POUR HORIZON SOLIDAIRE, MAIS AUSSI LE TERRITOIRE DU PÔLE INSERTION DE L'ESCALE POUR OUVRIR LES CHEMINS DE L'EMPLOI VIA L'INFORMATIQUE ET LE NUMÉRIQUE !!!

Si l'AMSED (Association Migration Solidarité et Echanges pour le Développement) déploie ses activités dans le domaine de la solidarité internationale, elle développe aussi localement des actions d'accompagnement de publics en difficultés, et notamment

semble de modules du 21 mai au 30 juillet 2018 destiné à vous ouvrir les chemins informatiques et numériques, aujourd'hui incontournables, de la recherche d'emploi gagnante.

Vous ne connaissez rien ou pas grand-chose à l'informatique et au numérique ? Proposer votre candidature par internet est pour vous : un vrai cauchemar ? Vous vous désespérez parce que dans les pages emploi des DNA, il n'y a que très peu d'offres ?

UN PROJET DANS LA LUNETTE...

Être guidé sur les chemins de l'informatique

jeunes et moins jeunes éloignés de l'emploi.

Aussi, c'est dans le cadre d'un partenariat étroit avec le Pôle Insertion de l'Escale que l'AMSED propose un en-

Ne restez plus sur le bord de la route !!!

Votre coach vous accompagnera en bonne fée de l'informatique et du numérique

tout au long de votre parcours pour vous donner les clés d'aujourd'hui de l'accès à l'emploi. Au cours de ce voyage, peut-être pour vous aujourd'hui encore en « terre inconnue », vous découvrirez :

- Un ordinateur, c'est quoi et comment cela marche,
- Comment ouvrir et gérer une boîte mail,
- Où et comment naviguer sur les sites d'emploi,
- Comment postuler sur internet,
- Comment informatiser votre CV, vos lettres de motivation,
- Et plein, plein d'autres choses encore bien utiles et pratiques, non seulement pour une recherche d'emploi efficace, mais aussi pour simplifier la gestion du quotidien de chacun !!

Vous hésitez encore ?

Sachez que votre coach vous ouvrira les portes de la cité mystérieuse de l'informatique avec des mots simples, des mots de tous les jours ..., des mots que l'on dit aussi avec le cœur !!! Il (elle) vous proposera des exercices pratico-pratiques et vous fera déguster et partager la joie d'un CV informatisé produit par vous ou par un(e) compagnon (nonne) du voyage collectif en terre numérique.

Mais, attention : aides-toi et le ciel (ton coach) t'aidera !!

Le parcours que propose l'AMSED est un voyage en 12 étapes de 2 heures (du 22 mai au 30 juillet 2018). C'est aussi une escalade progressive au flanc de la montagne informatique que l'on effectue en cordée avec votre coach comme guide.

Mais pour vous permettre d'être bien au fait en matière informatique et numérique, votre coach attend de vous une présence régulière aux différents modules.

Mais, 2 heures/semaine sur une période de 3 mois, cela doit pouvoir se faire, non ?

Le programme ?

Il est disponible sur le site de l'Escale !!! Vous ne parvenez pas à y accéder ?? Décidément cette formation est vraiment taillée sur mesure pour vous !!

Dans ce cas, il ne vous reste plus qu'à contacter le PÔLE INSERTION DE L'ESCALE, 2 rue de la Doller - tél : 03 88 61 95 82 qui vous fournira toutes les informations utiles sur le programme et pour votre inscription.

Thierry Lauzin, Bénévole

LES ASSOCIATIONS À BORD...

L'UNIAT Robertsau

L'UNION NATIONALE DES INVALIDES ET ACCIDENTÉS DU TRAVAIL TIENT UNE PERMANENCE CHAQUE SEMAINE SUR LE QUARTIER.

Créée en 1924 dans le bassin industriel de Sarreguemines, l'UNIAT s'est étendue rapidement à toute l'Alsace-Moselle où elle est structurée en association de droit local (loi de

1908), avec un groupement d'Alsace et un groupement de Moselle.

A ses débuts, elle se consacrait essentiellement aux invalides et accidentés du travail.

Son champ de compétences s'est étendu rapidement aux handicapés, aux préretraités, aux retraités, aux veufs (ves), aux chômeurs, aux personnes âgées, à tout assuré social,

quel que soit son âge ou son régime de protection sociale.

L'UNIAT édite également un trimestriel pour ses adhérents «Le Rentier Social» qui s'efforce de vulgariser la législation et de la rendre compréhensible.

Joseph KOCH, représentant de la section locale vous accueille **chaque mercredi de 14h00 à 15h00 au 18 rue de la Doller**. L'UNIAT pourra vous accompagner dans de nombreuses démarches et procédures concernant l'accès à vos droits, pour des besoins d'informations. Elle peut aussi vous représenter et défendre vos intérêts devant les diffé-

rentes instances (Sécurité Sociale, TASS, TCI...) et autorités, voire contre l'employeur.

Sa philosophie est d'aider ceux qui ont besoin d'une aide ponctuelle ou permanente au quotidien.

Plus d'informations sur : <http://www.uni-at-alsace.fr/>



POUR TOUS

UN PEU D'HISTOIRE...

Les 7 différences

ALORS QUE LE CHÂTEAU POURTALÈS PROPOSE CET ÉTÉ DU 2 JUIN AU 31 AOÛT UN ESPACE ÉPHÉMÈRE AVEC PLAGE, BAR, RESTAURANT POUR PETITS ET GRANDS (UN COIN POUR LES ENFANTS AVEC JEUX ET ATELIERS, PÉTANQUE, FLÉCHETTES, BABYFOOT, ÉCRAN POUR SUIVRE LA COUPE DU MONDE DE FOOT ...), VOICI UN AVANT-GOÛT DES VACANCES AVEC UN PETIT JEU D'OBSERVATION QUI NOUS FERA VOYAGER DU PASSÉ AU PRÉSENT EN ENTRANT DANS LE VESTIBULE DU CHÂTEAU... 120 ANS SÉPARENT LES DEUX PHOTOS...

Petit rappel sur cette construction du XVIII^{ème} siècle qui a connu plusieurs transformations majeures. Le Baron Alfred Renouard de Bussierre fit rehausser en 1844 les ailes du corps principal de la de-

meure. En 1863, il ajoute tourelles, étages en mansardes, remplace les tuiles par de l'ardoise...

La comtesse Mélanie de Pourtalès, sa fille, hérite du domaine et en 1897, fait procéder à des transformations importantes : modernisation avec l'installation de l'électricité, construction d'une grande aile à droite avec balustrades, réaménagement des appartements de réception du rez de chaussée, modifications des extérieurs...

Pour illustrer ce voyage dans le passé, citons une description de l'entrée « Sous la marquise de droite, la porte s'ouvre sur une vaste antichambre de belle allure - dont une partie du fond est occupée par le grand escalier - dans laquelle se trouve une admirable statue du XVIII^{ème} siècle et où j'admire une délicieuse chaise à porteur du XVII^{ème}. A droite, est la porte donnant accès à



Petit jeu d'observation qui nous fera voyager du passé au présent en entrant dans le vestibule du château.



la vaste salle à manger, tandis qu'à gauche une autre s'ouvre sur le grand salon, auquel succèdent d'autres petits salons et la confortable salle de billard-fumoir. »

Marie-Laure Beaujean, Administratrice

APPEL AUX ARTISTES

A l'occasion de la 9^{ème} édition de la Robertsau en Fête, des associations de la Robertsau installeront une scène ouverte pour permettre aux artistes locaux (musiciens, chanteurs, danseurs,...) de se produire en public le samedi 29 septembre 2018.

Envoyez votre candidature au CSC l'Escale
(alexandre.besse@csc-robertsau.com ou 03 88 31 45 00) avant le 05 août 2018

LE SAMEDI 29 SEPTEMBRE 2018, UN COLLECTIF D'ASSOCIATIONS DU QUARTIER ORGANISE LA 9^{ÈME} ÉDITION DE LEUR GRANDE FÊTE D'AUTOMNE À LA ROBERTSAU.

Un appel aux artistes est lancé pour cet événement.

- Une exposition d'artistes plasticiens sera mise en place,
- Un salon littéraire donnera l'occasion aux écrivains de présenter leurs ouvrages,
- Une scène ouverte sera installée pour permettre des concerts et des spectacles.

UN PROJET DANS LA LUNETTE...

Appel aux artistes

La manifestation se tiendra sur le site du Centre Social et Culturel l'Escale 78 rue du docteur François. Au programme de la journée : de nombreuses animations ludiques ou sportives, une exposition, des spectacles, un salon littéraire et de la restauration.

Si vous souhaitez présenter vos créations au public, merci de prendre contact avec Alexandre Besse (alexandre.besse@csc-robertsau.com) avant le 05 août 2018.

Alexandre Besse, Directeur Adjoint

FAMILLES



LE VENDREDI 4 MAI 2018, À L'INITIATIVE DE L'ESCALE, UNE FÊTE DU SPORT S'EST DÉROULÉE DANS L'ENCEINTE DE L'ÉCOLE PRIMAIRE SCHWILGUÉ.

De nombreux partenaires associatifs avaient répondu présents à l'invitation : le club de foot de la Cité de l'III l'ASECI, les danseurs et danseuses Tahitiennes de Noa Noa Tahiti,



l'ASL Robertsau avec sa section Joelback, le Taekwondo avec l'ESTKD, l'Association Française de Sepak Takraw et l'association Vélo Emploi.

CARNET DE BORD...

Le sport en Fête

Au total, les participants pouvaient se tester sur 18 initiations et épreuves sportives. Des plus classiques aux plus loufoques, on pouvait combattre en Sumotori, s'initier à la Capoeira, à la boxe Thaïlandaise ou encore au Taekwondo, tester un vélo électrique ou effectuer un lancer de vortex ! Réaliser un slalom de Hockey sur gazon ou bien s'initier à la danse Tahitienne... Il y en avait pour tous les goûts.

Au total, ils étaient près de 300, enfants et adolescents, à venir relever le challenge... sans

compter les parents venus les soutenir et les encourager ! La seule chose à gagner lors de cette journée : une casquette et le plaisir de découvrir des sports et des



activités ludiques que l'on a peu l'occasion d'essayer.

C'est bien sûr la structure gonflable, sous la forme

d'une balayette infernale, qui a remporté le plus de succès, particulièrement auprès des adolescents. Les différents sports de combat

connaissaient également de l'affluence tout comme le parcours à vélo. Un carnet de route permettait aux participants de faire le tour de toutes les activités proposées et un tableau des scores recensait sur les épreuves les meilleurs scores de la journée ! Rendez-vous le 12 avril 2019 pour la prochaine édition !

Alexandre Besse, Directeur Adjoint



LE CRÉDIT MUTUEL FAIT BAISSER LE BUDGET MOBILE DE LA FAMILLE.

Crédit Mutuel

CRÉDIT MUTUEL STRASBOURG ROBERTSAU

75 rue Boecklin – 67000 Strasbourg

Agence : 115 route de la Wantzenau – 67000 Strasbourg

Courriel : 01006@creditmutuel.fr – **0 820 820 427** Service 0,12 € / min + prix appel



Crédit Mutuel Mobile est un service de l'opérateur Euro-Information Telecom proposé par le Crédit Mutuel. Offre disponible dans les Caisses de Crédit Mutuel proposant ce service. Euro-Information Telecom, SAS au capital de 175 715 € RCS Paris 421 713 892 – 12, rue Gaillon, 75 107 Paris Cedex 02. Le DAS (Débit d'Absorption Spécifique) des téléphones mobiles quantifie le niveau d'exposition maximal de l'utilisateur aux ondes électromagnétiques, pour une utilisation à l'oreille. La réglementation impose que le DAS ne dépasse pas 2 W/kg.